

Relatio

#05

Mai 2024

La revue

du GHT de Psychiatrie
du Nord - Pas-de-Calais

LE PMSP • LES ÉQUIPES MOBILES • DES ATELIERS POUR LES USAGERS



Les équipes mobiles

*« Aller vers »,
un accompagnement au
plus proche des besoins*

Sommaire

4 GHT de Psychiatrie NPDC

- 04 - Le premier Projet Médico-Soignant Partagé (PMSP) du GHT
- 06 - Questions à Bruno Gallet, Président du Comité Stratégique du GHT
- 06 - Centre de Formation GHT : une première formation « GAPSA »
- 07 - Focus sur le Projet Système d'Information

8 EPSM Lille-Métropole

- 08 - Équipes mobiles : un dispositif au cœur du parcours de soins
- 09 - Zoom sur 3 équipes mobiles : ASTRE, SIIC ADO et l'équipe mobile intersectorielle 16/25 ans
- 10 - Focus : un nouveau souffle pour la Résidence Berthe Morisot
- 11 - Focus culture : « Jeu m'amuse » et Tralala Soins Soins

12 EPSM de l'agglomération lilloise

- 12 - « Aller vers », un leitmotiv
- 13 - Zoom sur 4 équipes mobiles : DIOGÈNE, SISYPHE, ESOPE et PAUPPI
- 14 - Focus sur : L'expérience des stagiaires psychologues de Master 2
- 15 - Rencontre - Une friperie solidaire à la blanchisserie

16 EPSM des Flandres

- 16 - Festival Art&Psy : des ateliers pour les usagers
- 17 - Festival Art&Psy : 16 services impliqués / 6 artistes associés
- 18 - Retour sur le Carnaval en Flandres : Bailleul, Capelle-La-Grande et Hazebrouck

20 EPSM Val de Lys-Artois

- 20 - Équipes mobiles : pour une psychiatrie citoyenne et communautaire
- 21 - Zoom sur 2 équipes mobiles : Soins intensifs 16/25 ans du Pôle Audomarois et Soins intensifs Précarité du Pôle Artois Lys-Romane
- 22 - Questions à Marc-Antoine Thévenot, nouveau Directeur délégué de l'EPSM
- 23 - Focus sur le nouveau site internet du Campus des Métiers de la santé

Encore plus de contenus sur les sites internet :



epsm-lille-metropole.fr



epsm-al.fr



epsm-des-flandres.fr



epsm-stvenant.fr



Ça « pschit »

Les podcasts qui informent et donnent la parole aux équipes.



Psy WebTV

Des reportages pour faire évoluer les représentations sur la santé mentale, le handicap, le droit à la différence.

Édito

Ce *Relatio* est le premier numéro que j'ai le plaisir de vous présenter suite à mon arrivée comme Président du Comité Stratégique du GHT début janvier. Ce support a pour ambition de vous informer des actualités et de la vie de notre GHT et de nos établissements.

Ce numéro est l'occasion de saluer la concrétisation du premier Projet Médico-Soignant Partagé du Groupement Hospitalier de Territoire de Psychiatrie du Nord-Pas-de-Calais, qui vient d'être finalisé. Je profite de cet éditto pour remercier les membres de la Commission Médicale de Groupement (CMG) et de la Commission Paramédicale de Territoire (CPT) de leur investissement dans la préparation de ce projet. L'expérience du travail collaboratif mené lors de la création des PMP et PSP précédents, a été essentielle dans l'élaboration concertée et efficiente de ce nouveau PMSP.

Ce magazine se veut être le reflet du dynamisme des équipes de nos quatre EPSM. Depuis le précédent numéro, nous avons choisi de définir un thème central pour chaque édition.

Il nous a semblé essentiel d'aborder aujourd'hui le rôle des équipes mobiles dans nos parcours de soins. Que ce soit en termes de grande précarité, réécoute des suicidants ou périnatalité, ces équipes accompagnent les usagers au plus proche de leurs besoins. Depuis 1995, date des premières créations d'équipes mobiles, ce sont quasiment 50 dispositifs mobiles qui sillonnent aujourd'hui notre territoire.

Vous trouverez également dans ce numéro des informations sur les événements marquants intervenus au sein des 4 établissements du groupement ou sur des projets à venir.

Afin de suivre nos actualités, je vous conseille de vous connecter aux nombreux réseaux sociaux qui reflètent le dynamisme de nos structures et de nos équipes engagées au quotidien auprès de l'ensemble de la population.

Je vous souhaite une bonne lecture !

Bruno Gallet,

Président du Comité Stratégique du GHT et Directeur des EPSM de Lille-Métropole, agglomération Lilloise, Val de Lys-Artois

Crédits

Direction de la publication : Bruno Gallet, Président du Comité Stratégique du GHT et Directeur des EPSM de Lille-Métropole, agglomération Lilloise, Val de Lys-Artois.

Responsable du service communication et culture, responsable éditoriale : Anne-Sophie Legrand.

Rédacteurs :

EPSM des Flandres : Pierre Vandevoorde sous la direction de Ludivine Lefebvre.

Direction commune : Valérie Bocquillon, Éliane Bourgeois (Directrice des soins EPSM Val de Lys-Artois), Adélaïde Deffrennes, Anne-Sophie Legrand, Margaux Trehoux et Stéphanie Weill.

Merci aux contributeurs cités dans les articles ci-après.

Conception visuelle et mise en page : Assia Chioukh et Alice De Rammelaere, graphistes Direction commune.

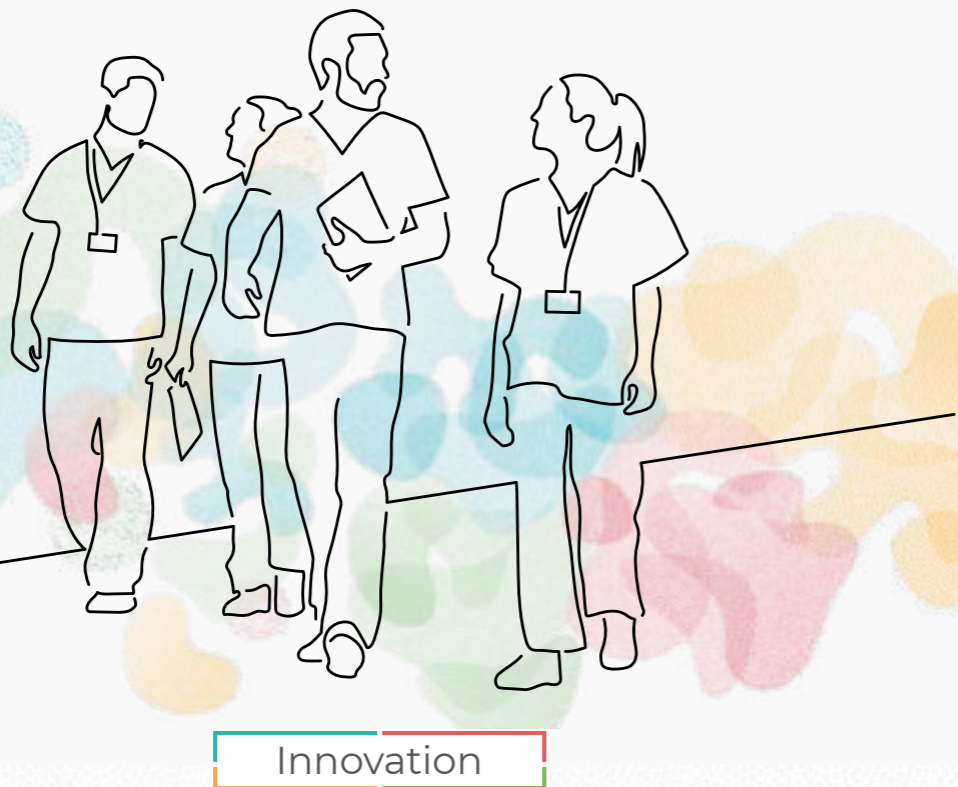
Crédits photographiques : Service communication de la Direction commune et équipes mobiles citées, Adobe Stock

Impression : Imprimerie Moutier sur papier recyclé avec encres végétales.

Nombre d'exemplaires : 3 400

ISSN : 2825-8959

Service de la communication et de la culture
EPSM Lille-Métropole (établissement support GHT)
BP10 - 59487 Armentières Cedex
Tél : 03 28 38 51 17



Le premier Projet Médico-Soignant Partagé (PMSP) du GHT de Psychiatrie du Nord-Pas-de-Calais

Après un premier **Projet Médical Partagé (PMP)** mené entre 2018 et 2022 et un **Projet de Soins Partagé (PSP)** validé en 2019, le premier **Projet Médico-Soignant Partagé** est aujourd'hui finalisé et sera déployé dans les quatre prochaines années au sein des établissements du GHT de Psychiatrie du Nord-Pas-de-Calais.

Le GHT de Psychiatrie du Nord-Pas-de-Calais, une vision partagée de l'offre publique de soins

La loi du 26 janvier 2016, relative à la modernisation du système de santé stipule que les établissements faisant partie d'un Groupement Hospitalier de Territoire (GHT) doivent élaborer un **Projet Médical Partagé (PMP)**. Ce projet vise à proposer une offre de soins de proximité tout en garantissant l'accès à des services de référence et de recours, en partenariat, par convention, avec le Centre Hospitalier Universitaire, le CHU de Lille dans notre cas.

Cela a été réalisé dès 2018 avec la validation du premier **Projet Médical Partagé (PMP)** du Groupement Hospitalier de Territoire (GHT) de Psychiatrie du Nord-Pas-de-Calais, suivi en 2019, par le **Projet de Soins Partagé (PSP)**. Ces initiatives ont contribué à élaborer une vision commune de l'offre de soins publique dans notre territoire, axée sur la qualité de la prise en charge des patients et visant à assurer l'égalité d'accès aux soins, en harmonie avec le **Projet Régional de Santé (PRS)**. Ces deux projets ont bien sûr été conçus dans une perspective d'adaptation aux besoins de soins et au contexte législatif évolutif.

Le premier Projet Médico-Soignant Partagé, une volonté commune

La première phase d'actions impliquait la création et la mise en œuvre de deux projets collaboratifs, PMP et PSP. Leurs déclinaisons, dans le cadre de groupes de travail, ont été réalisées en associant des représentants du Collège Médical devenu la Commission Paramédicale de Territoire (CPT) en 2022 et des membres des Directions. C'est donc tout naturellement que ces instances ont validé le principe de l'élaboration d'un **Projet Médico-Soignant Partagé** qui prouve leur volonté d'une vision commune et de cohérence d'actions.

L'expérience du travail collaboratif précédent a permis l'élaboration concertée et efficace de ce nouveau PMSP, avec l'appui d'un Comité de rédaction représentant les instances des établissements et du GHT. Les étapes d'élaboration de ce document furent l'adoption des bilans partagés du PMP et PSP validés par les instances du GHT, la validation des filières, le travail sur la déclinaison du PMSP par orientation et filière, la création d'un document de synthèse présenté aux différentes instances pour une validation en décembre 2023 avant la transmission à l'ARS.

8 grands axes de travail

Ce PMSP définit 8 grands axes de travail prioritaires, conformément aux orientations transmises à l'ARS en janvier 2023.

1 | Prévention et un égal accès aux soins

Le GHT a souhaité travailler à un accès aux soins pour des populations spécifiques, avec une vigilance particulière pour celles porteuses de handicap physique, sensoriel, mental ou en situation de précarité.

Les actions de prévention envisagées incluent le soutien aux actions des PTSM et CLSM, la poursuite des formations auprès des professionnels, la prévention dans les champs de la périnatalité et des adolescents et la contribution à la mise en œuvre du **Projet des usagers**. Dans le cadre de l'accès aux soins, le maintien de l'accueil non programmé par les secteurs, les interventions de crise et la réduction des délais d'accès aux soins restent une priorité.

2 | Continuité et permanence des soins dans le cadre des principes de la politique de secteur

Suite aux difficultés rencontrées en matière de démographie médicale, la question des innovations organisationnelles est une priorité. Une réflexion sur l'articulation de la logique de secteur et la mutualisation de certains accompagnements est nécessaire.

3 | Parcours coordonné du patient

Cette orientation vise à l'articulation du GHT avec ses nombreux partenaires (médecine de ville, les établissements de santé et leurs services d'urgence, les structures sociales et médico-sociales) afin de proposer des parcours coordonnés et de mettre en œuvre la feuille de route de l'ARS, notamment dans le déploiement des soins de réhabilitation psychosociale en partenariat avec les 11 centres de proximité labellisés.

4 | Prise en charge des populations spécifiques

3 populations prioritaires ont été de nouveau retenues pour le déploiement des actions à venir : la périnatalité, les adolescents et jeunes adultes et les personnes détenues ou sous main de justice.

5 | Prises en charge spécifiques

7 prises en charge sont priorisées : la prise en charge du risque suicidaire, les addictions, les pathologies résistantes et complexes, les thérapies spécifiques, les troubles du spectre autistique et troubles du neuro-développement, les soins somatiques et une nouvelle thématique : l'usage du numérique en santé mentale.

6 | Projet pharmaceutique

Le projet pharmaceutique s'appuie sur les missions des Pharmacies à usage intérieur des établissements de santé, et décline les actions menées dans le cadre du GHT concernant la gestion des produits de santé, leur dispensation, ou encore les actions de pharmacie clinique.

7 | Projet du pôle recherche et formation

S'appuyant sur les ressources des établissements du GHT et sur l'identification de nouvelles compétences, les missions de ce pôle s'articuleront autour de 3 axes : contribuer au développement d'une dynamique de recherche et d'une réelle culture scientifique et de recherche commune, structurer la recherche à l'échelle du GHT et promouvoir une recherche diversifiée et interdisciplinaire.

8 | Attractivité, fidélisation et conditions de travail

Ce nouvel item est prioritaire dans le nouveau PMSP et en lien étroit avec le projet de management des établissements. Un plan d'actions a été formalisé avec 3 axes forts : recruter, accueillir, accompagner/fidéliser.

Interview croisée



Docteur Edvick Élia

Présidente de la CMG
Commission Médicale de Groupement

et

Mme Éliane Bourgeois

Présidente de la CPT
Commission Paramédicale de Territoire

Pourquoi un PMSP ?

Après nos premières expériences dans l'élaboration d'un projet médical partagé et d'un projet de soins partagé en 2018 et 2019, il nous a semblé nécessaire de nous orienter vers un projet commun alliant le volet médical et le volet soignant afin de répondre aux besoins des usagers. Nous portons toutes les deux les valeurs du service public depuis le début de nos carrières et notre seul objectif est de travailler à un égal accès aux soins pour l'ensemble de la population des territoires de notre GHT. Nous sommes aujourd'hui très heureuses de voir ce PMSP validé pour être décliné au regard des besoins de soins des populations de nos territoires.

Comment s'est déroulée son élaboration ?

Après la validation par les instances, c'est un groupe de travail qui s'est mis en place, regroupant la Direction du GHT, les 4 Présidents de CME, la Présidente de la CMG et les 4 coordonnateurs généraux des soins des établissements, dont la Présidente de la CPT. Un noyau de réflexion s'est organisé afin de proposer un travail d'intercession constructif centré sur le besoin des patients qui nous a permis de finaliser ce document en un an de manière fluide, partagée et consensuelle.

Monsieur Bruno Gallet

Président du Comité Stratégique du GHT et Directeur des EPSM de Lille-Métropole, agglomération Lilloise, Val de Lys-Artois depuis le 8 janvier dernier



Quelles sont vos ambitions pour le GHT de Psychiatrie du Nord-Pas-de-Calais ?

Un de nos premiers enjeux est l'attractivité de nos établissements. Nous sommes touchés, comme l'ensemble des hôpitaux psychiatriques, par la pénurie de psychiatres. Il nous faut trouver des leviers afin de communiquer sur notre image, valoriser notre dynamisme et la qualité de nos conditions de travail afin d'être plus attractifs auprès des jeunes médecins. Il faut également poursuivre la politique de modernisation des établissements instaurée avant mon arrivée et que je souhaite accélérer. Enfin, ma troisième priorité est de renforcer les parcours de soins en développant nos collaborations avec les partenaires locaux. Nous devons, en effet, être proches des usagers et répondre à leurs besoins en proposant des projets innovants au sein des quatre établissements du GHT. En consolidant nos liens avec la communauté locale, nous pourrions améliorer la qualité des soins et mieux répondre aux attentes des patients.

Monsieur Bruno Gallet, pourriez-vous nous présenter votre parcours ?

Originaire de Louhans (Saône-et-Loire), j'ai suivi une formation de juriste avant de commencer ma carrière dans les hôpitaux gériatriques du Beaujolais puis en Haute-Savoie. Après avoir obtenu le concours de directeur et suivi la formation à l'École des Hautes Études en Santé Publique, j'ai travaillé sur Annecy et dans plusieurs hôpitaux de la région parisienne. Au cours de ces sept dernières années, j'ai exercé les fonctions de directeur des finances et du patrimoine du Groupe Hospitalier Paul Guiraud et de Fondation Vallée, deux établissements respectivement dédiés à la psychiatrie adulte et infanto-juvénile.

Quels sont les grands projets structurants des mois et années à venir ?

Ils sont nombreux et prennent de multiples formes. De la mise en place du Dossier Patient Informatisé à l'échelle du GHT à la restructuration des unités d'hospitalisation de temps plein sur l'EPSM de Lille-Métropole, en passant par la création de la nouvelle MAS de l'EPSM de Val de Lys-Artois, nous sommes engagés dans des actions de grande ampleur. Ces projets nécessiteront une collaboration étroite et une coordination efficace de la part de nos équipes, ainsi que le soutien de l'ensemble de nos partenaires et intervenants afin de les mener à bien.

La formation « Made in GHT »

Le Centre de formation GHT Psy NPdC a vu le jour avec l'obtention de la certification Qualiopi délivrée par l'AFNOR en octobre 2023. Il s'inscrit dans une démarche de valorisation des compétences en s'appuyant sur la reconnaissance de l'expertise des professionnels du GHT.

Une première formation est en cours de déploiement : « GAPSA : Gestion, accompagnement et prévention des situations d'agressivité et de violence en santé mentale ». Le catalogue de formation se développera dans la durée. Ainsi tous les professionnels du GHT pourront bénéficier d'une offre de formation pluridisciplinaire « made in GHT ».



Vous souhaitez proposer un projet de formation dans votre domaine de spécialité ?

Rapprochez-vous de la responsable du Centre de formation : lauren.borniche@ghpsy-npdC.fr

Inscription du projet Système d'Information dans la dynamique du GHT

Un vaste projet de refonte du Système d'Information, un des piliers du GHT, est en cours. Avec l'arrivée d'Olivier Fromentin, nouveau DSI, une nouvelle méthodologie se met en place afin de répondre à la complexité de la mise en œuvre des nombreux projets à venir.

Une des premières étapes est la création d'un Comité de Pilotage Système d'Information, validé en avril 2024 par le Comité stratégique du GHT. Il a pour rôle de garantir les débats et propositions de décisions sur les enjeux stratégiques que le Système d'Information devra honorer dans la période 2024/2028. Le dimensionnement d'un tel projet à l'échelle d'un GHT, amène bien sûr des complexités dans la priorisation des projets des établissements. L'enjeu majeur sera de décliner les outils, notamment le Dossier Patient Informatisé, dans un ordre et avec des moyens qui devront être compatibles avec l'organisation transversale ainsi qu'avec l'organisation locale.



Retour sur...



EXPOSITION

Quand photographie et poésie se mêlent !

Quand ? du 15 au 29 février 2024

Où ? Salle culture de l'EPSM de Lille-Métropole.

Quoi ? La formation photo avec l'artiste Paule Neel en 2022 suivie par les ateliers avec le poète Martin Granger à l'automne 2023 ont donné naissance à une création sensible et curieuse mêlant poésie et un nouveau regard sur les 4 établissements.

« Les voix en soi »...

Un succès pour la formation avec Laure Chailloux !

Quand ? du 20 novembre au 1^{er} décembre 2023

Qui ? Plus de 80 participants aux 4 ateliers de 2 jours dans les 4 établissements du GHT.

Objectifs Expérimenter le potentiel de sa voix, percevoir la pratique du chant comme un exercice ludique et épanouissant et obtenir les clefs pour une sollicitation et la maîtrise de la voix dans son environnement professionnel... et qui sait, peut-être la création d'une chorale GHT à venir.



Challenge Mai à Vélo

Quand ? du 1^{er} au 31 mai

7 mai : 2 boucles de 5 ou 18 km au départ d'Armentières
28 mai : 2 parcours de 15 ou 30 km au départ de Saint-Venant
5 juin : Remise des lots et pique-nique à Bailleul

Qui ? plus de 150 participants motivés.

Objectifs Sensibiliser les agents, soignants et usagers des établissements du GHT à l'utilisation du vélo dans le cadre des actions Développement durable initiées par le GHT.





ÉQUIPES MOBILES

Un dispositif au cœur du parcours de soins

25 équipes mobiles à l'EPSM Lille-Métropole

Avec une première équipe créée en 2000 s'adressant aux adolescents, l'EPSM Lille-Métropole a eu à cœur de développer ce type de dispositif. Il est aujourd'hui l'établissement comptabilisant le plus grand nombre d'équipes mobiles sur le territoire. C'est une véritable volonté d'«aller vers» qui s'exprime ainsi.

L'équipe mobile, souvent pluridisciplinaire et multi-professionnelle, est pleinement intégrée dans la prise en soins menée par l'ensemble des équipes sur un ou plusieurs secteurs. Souvent spécialisée, répondant aux besoins d'une cible d'usagers ou à une prise en charge spécifique, elle assure avant tout un service de proximité, le plus souvent au domicile des usagers, mais pas que.

La mise en place de ces équipes mobiles résulte d'une volonté militante de l'établissement et des équipes des secteurs de psychiatrie. La satisfaction des patients et des familles témoigne de la nécessité de poursuivre le développement de ces dispositifs alternatifs de prise en charge, « en allant vers ».



Leurs atouts :

Un mode d'intervention rapide, une souplesse d'organisation des soins et un maintien des usagers à leur domicile.

Leur richesse :

Des équipes pluriprofessionnelles adaptées aux spécificités (crise, prévention, évaluation et orientation,...) et à des publics ciblés permettant une vision d'ensemble et une réponse personnalisée aux cas rencontrés.



Créée en 2021

ASTRE

Équipe mobile de réhabilitation.
Pôle Pévèle et Carembault, Secteur 59G09

Objectif :

Retrouver « son pouvoir d'agir ».

Missions :

Trier son courrier, faire des courses chez son épicier, rendre la monnaie, la moindre petite démarche, qui nous paraît si simple, peut devenir un véritable obstacle à la réhabilitation d'un usager. C'est pour leur permettre de retrouver cette autonomie que l'équipe mobile ASTRE intervient. Après le passage de l'usager au centre de proximité de réhabilitation psychosociale du secteur 59G09 dans le Carembault et une évaluation médicale et neuropsychologique, l'équipe mobile intervient chez l'usager. Elle définit avec lui et son entourage un plan de soins individualisé afin de répondre à ses problématiques du quotidien.

Parole d'équipe :

« En réhabilitation psychosociale, la relation de soin est horizontale. L'usager doit être partie prenante de sa prise en charge. L'équipe pluridisciplinaire l'accompagne dans l'acquisition des compétences et favorise le transfert des acquis dans les actes de la vie quotidienne ».

Créée en 2021

SIIC ADO

Équipe mobile d'urgence et de gestion de crise pour adolescents*.

Pôles 59G21 (EPSM Lille-Métropole) et 59I06 (EPSM de l'agglomération lilloise)

Public / Objectif :

Jeunes de 12 à 21 ans : aller vers les adolescents en crise.

Missions :

L'équipe SIIC ADO (Soins Intensifs Intégrés dans la Cité pour ADolescents) prend en charge les adolescents de la banlieue Est de Lille. Suite à un appel téléphonique, elle intervient en urgence auprès de jeunes connus du pôle de psychiatrie ou pas encore et réalise une prise en charge intensive, avec des contacts réguliers à domicile ou des appels téléphoniques, appropriés à cette tranche d'âge. Elle va partout où peut se trouver l'adolescent : au domicile, au centre médico-psychologique, aux urgences, dans des services intra-hospitaliers ou encore dans la rue lorsque les jeunes sont en errance. Une seule ligne directrice : s'adapter à la situation du jeune en souffrance ! L'hospitalisation du jeune devant être le dernier recours en matière de soins.

Parole d'équipe :

« L'objectif est d'intervenir au plus tôt pour éviter que le jeune s'enfonce dans une crise ».

*Projet soutenu au titre de l'appel à projets psychiatrie périnatale psychiatrie de l'enfant et de l'adolescent 2019

2000-2024

Zoom sur 3 ÉQUIPES MOBILES

Créée en 2022

Équipe mobile intersectorielle 16/25 ans*

Pôles : Intersectoriel 59G16-G17-G18-I03

Objectif :

Fluidifier les parcours de soins entre l'adolescence et l'âge adulte.

Missions :

Une prise en charge distincte pour le public spécifique des jeunes de 16 à 25 ans. Offre de soin unique dans la région des Hauts-de-France, cette équipe mobile intervient sur le territoire Tourcoing-Vallée de la Lys afin d'améliorer la prise en charge des jeunes patients. Pluridisciplinaire, elle prend en compte les spécificités liées à ces âges charnières en répondant à leurs besoins spécifiques. Elle a comme objectif de maîtriser les premiers épisodes psychiatriques, d'éviter ou de réduire la durée d'hospitalisation et de fluidifier les parcours de soins entre l'adolescence et l'âge adulte. Pour ce faire, elle intervient au domicile mais aussi dans les structures de soins du territoire afin de se rendre au plus proche des usagers. Ses actions sont brèves afin de correspondre aux besoins de cette tranche d'âge (de 3 à 6 semaines / 1 à 3 rencontres par semaine, selon indications). Elle se rend également auprès de jeunes déjà hospitalisés et des équipes soignantes afin d'apporter son expertise et d'éviter de prolonger la durée de séjour.

Parole d'équipe :

« L'équipe mobile nous a enseigné qu'il faut aller vers le lieu de vie. Intervenir au domicile apporte une autre dynamique ».

*Projet soutenu par la Fondation de France



Un nouveau souffle à la Résidence Berthe Morisot

Un impératif : la qualité des soins et de bonnes conditions de travail

Après avoir rencontré de nombreuses difficultés organisationnelles, la Résidence Berthe Morisot a retrouvé un équilibre et une nouvelle énergie qui lui permettent aujourd'hui de déployer de nouveaux projets. Sérénité, organisation, bien-être des usagers et dynamisme sont les maîtres-mots de la nouvelle équipe en place.

Avec le recrutement d'une nouvelle équipe partageant la même vision, la résidence a trouvé aujourd'hui un rythme de croisière. Sur le plan médical, l'ambition était que chaque résident ait son « médecin traitant » afin d'assurer un suivi régulier et un lien fort usager-médecin. Cela est aujourd'hui possible grâce au recrutement de 2 médecins généralistes (1 ETP) et à une coordination médicale assurée par le Dr Bertoux, en collaboration avec le Dr Tribou, psychiatre. D'un point de vue organisationnel, l'équipe d'encadrement est opérationnelle avec 2 cadres de proximité, une responsable de la résidence, 2 infirmières coordinatrices de supervision des équipes infirmières, favorisant ainsi le respect des bonnes pratiques. Le dialogue a repris également dans des conditions sereines avec les familles des résidents. L'arrivée de nouveaux représentants de familles ainsi que des résidents et des professionnels apporte ainsi une nouvelle dynamique au Conseil de la Vie Sociale de la Résidence.

Cette nouvelle organisation, aujourd'hui bien en place, augure un climat serein au sein de la résidence et de beaux projets à venir.

« Une charte éthique a été co-construite avec l'ensemble des professionnels de la Résidence Berthe Morisot, dans l'objectif de respecter et favoriser au maximum le bien-être du résident »



Dr Bertoux,
Médecin coordonnateur
Nathalie Paulus,
Cadre supérieur de santé

Retrouvez l'interview au complet sur epsm-lille-metropole.fr



JEU m'amuse

Culture, arts et soins en mouvement

En 2024, la société va vivre au rythme du sport et des jeux. Le collectif culture de l'EPSM Lille-Métropole s'inscrit dans cette dynamique en explorant la relation entre le sport et la culture. C'est un thème fascinant dans l'art car porteur des notions d'esthétisme, de dépassement de soi, de passion, de mouvement et de charge émotionnelle. Qu'il soit glorifié, sacralisé, parodié ou ironisé, le sport dans l'art reste un sujet d'imagination et de créativité.

Rendez-vous à l'EPSM le vendredi 27 septembre 2024

Une journée pour jouer, créer, danser, découvrir expositions et spectacles !

En partenariat avec la ville d'Armentières et le VIVAT, dans le cadre du week-end La Frétilante

Durant l'année, les services de l'EPSM proposeront des actions sous le prisme sport et santé mentale en accueillant résidences d'artistes et ateliers avec :

Compagnie Euphorbia
Ateliers de danse contemporaine

MAXICAT
Ateliers d'arts plastiques et écriture / sérigraphie

LaM
Ateliers artistiques à partir des œuvres des collections

Compagnie Ratibus
Ateliers d'expressions corporelles et plastiques

Compagnie Improbable
Improbable : création d'un bal participatif pour le 27 septembre

Retrouvez les témoignages des choristes



Tralala Soin Soïn, une chorale qui donne de la voix

Au centre de jour de géronto-psychiatrie du pôle de la Pèvelè et du Carembault, se réunissent les choristes de la chorale Tralala Soïn Soïn, bien décidés à mêler gaiement les voix et à partager des moments qui sortent de l'ordinaire et du quotidien des soins.



Retour sur...

... LES RENDEZ-VOUS DE CES DERNIERS MOIS



Journée de rencontre entre nouveaux professionnels

Quand ? Jeudi 25 janvier 2024

Qui ? 65 nouveaux professionnels

Au programme : « Nouvelle formule » placée sous le signe du partage et de la découverte : présentation, visites, podcasts, quiz, stands d'information,...



Inauguration du Centre de consultations Zelda Fitzgerald

Quand ? Lundi 12 février 2024

Où ? au cœur de Faches-Thumesnil

En présence du Maire de Faches-Thumesnil, du Directeur délégué de l'EPSM Lille-Métropole, du Chef de pôle 59G21, d'une porte-parole des usagers et de la Présidente de l'Association Intercommunale, Santé, Santé Mentale et Citoyenneté.

Visite parlementaire

Quand ? Jeudi 15 février 2024

Quoi ? M^{me} Nicole Dubré-Chirat, députée du Maine-et-Loire et M^{me} Sandrine Rousseau, députée de Paris, rapporteuses de la mission d'information sur la prise en charge des urgences psychiatriques, sont venues visiter à Tourcoing le DAC (Dispositif d'Accueil et de Crise) et le CIAC (Centre Intersectoriel d'Accueil et de Crise) de l'EPSM Lille-Métropole.



« Les patients peuvent venir à n'importe quelle heure du jour. J'ai trouvé que c'était très intéressant car cela permettait d'avoir une pré-urgence, avec un entretien avec un infirmier. Les personnes qui ne se sentent pas bien ont une porte d'entrée immédiate, facile et rassurante. Et cela soulage les services d'urgence. »

Sandrine ROUSSEAU, députée de Paris
À propos du DAC (Dispositif d'Accueil et de Crise) lors de la visite parlementaire



L'équipe mobile Diogène au plus près des personnes en situation de grande précarité

ÉQUIPES MOBILES

« Aller vers », un leitmotiv

Une nouvelle accélération du déploiement des équipes mobiles au sein de l'EPSM de l'agglomération lilloise

Avec les premières équipes mobiles créées dès 1990 dans le domaine de la précarité, l'EPSM de l'agglomération lilloise fut précurseur dans la création de ces dispositifs. Depuis deux ans et la période post-covid, le besoin d'aller en proximité, de créer du lien, mais aussi de répondre à la problématique de saturation des lits d'hospitalisation, ont impulsé une nouvelle dynamique avec, aujourd'hui, plus de 15 équipes mobiles en action ou en cours de déploiement sur le territoire.

Favoriser l'adhésion au soin et maintenir le lien

Ce dispositif est une réponse à un besoin identifié sur le territoire, s'inscrivant dans le projet de l'établissement ou des pôles. Son intervention se positionne dans le parcours de soins de l'utilisateur, ponctuellement ou sur un plus long terme.

Ces équipes mobiles interviennent afin d'évaluer les besoins en santé mentale, de proposer une approche souvent multidisciplinaire afin de favoriser le maintien à domicile de l'utilisateur et de gérer le suivi des soins en amont

et en aval en cas d'hospitalisation. C'est un vrai travail d'équipe qui s'opère entre les structures et dispositifs des secteurs.

Des acteurs primordiaux dans le maillage territorial depuis 1995

Sectoriel, intersectoriel, leurs actions répondent à des besoins ciblés dans le cadre d'un parcours de soins identifié et organisé au sein d'un maillage territorial fort.

Dès 1995, les premières équipes mobiles, LA RAVAUDE et DIOGÈNE, virent le jour afin de permettre aux plus précaires d'accéder à un parcours de soins adapté. Interface entre le médical, le social et le médico-social, ces équipes pluridisciplinaires furent précurseurs dans ce domaine en alliant approche de soin et accompagnement social pour l'ouverture des droits dans la perspective d'un retour à l'offre de soins de droit commun.

Dès 2008, c'est en réponse à la gestion de crise et la mise en place de soins intensifs que des équipes furent créées. Elles interviennent en amont ou aval dans le cas d'une éventuelle hospitalisation et ont pour objectif de permettre à toute

personne en crise aiguë de recevoir des soins psychiatriques tout en restant dans son environnement.

Depuis 2020, c'est dans le domaine de la pédopsychiatrie qu'elles se développent avec la création de 4 équipes. De la prise en charge de l'autisme dès l'âge de douze mois avec l'équipe mobile PAUPPI à la présence d'une équipe mobile ESOPE au sein de l'université, elles interviennent à chaque étape du parcours de vie, de la petite enfance aux jeunes adultes.

Une expérience commune partagée

Ce développement des équipes mobiles est une réalité dans l'ensemble des secteurs du GHT. Cette dynamique inter-établissements favorise les échanges et le partage d'expériences. La mise en place d'une demi-journée dédiée aux rencontres des équipes mobiles au sein du GHT de Psychiatrie du Nord-Pas-de-Calais illustre parfaitement cette collaboration stimulante. Des formations généralistes sur le travail soignant en équipe mobile débutent dès cette année.

1990-2024 Zoom sur 4 ÉQUIPES MOBILES

Créée en
1995

DIOGÈNE

Équipe Mobile Psychiatrie Précarité PASS.
14 secteurs de psychiatrie générale sur 3 établissements (EPSM Lille-Métropole, agglomération lilloise et CHRU Lille)

Une équipe pluridisciplinaire :

Psychiatre, cadre de santé, psychologue, chargé de mission, secrétaire, assistante sociale, 10 infirmiers, 2 psychologues.

Cible :

Personnes en situation de grande précarité, sans accès au soin.

Missions :

- Identifier des troubles psychiques non repérés et non pris en charge.
- Fonction de tiers pour l'accompagnement et l'orientation vers les soins de droit commun.
- Soutien et formation auprès des partenaires sociaux.

Créée en
2010

SISYPHE

La réécoute des suicidants.
Intersectoriel - Secteurs 59G12, 59G13, 59G14 et 59G15

Une équipe pluridisciplinaire :

2 psychiatres, 5 binômes infirmiers à 50% sur les CMP de secteurs, 2 secrétaires du CAPI, 1 cadre de santé à mi temps.

Cible :

Patients majeurs, sans suivi psychiatrique et n'ayant encore jamais été hospitalisés, exprimant des idées suicidaires et présentant un risque de passage à l'acte ou ayant fait une tentative de suicide.

Missions :

- Évaluation et prévention du risque suicidaire.
- Prise en charge du patient ayant fait un passage à l'acte.
- Suivi ambulatoire intensif.
- Formation des professionnels de santé de l'EPSMAL au RUD (Risque Urgence Dangerosité), formation à la prévention et la prise en charge du risque suicidaire.

Créée en
2021

ESOPE

Équipe de soins et d'orientation de psychiatrie pour les étudiants. Secteur 59G11

Une équipe pluridisciplinaire :

2 psychiatres à temps plein, 8 infirmiers de CMP de secteurs rattachés à mi-temps à ESOPE, un cadre de santé à mi-temps. En partenariat avec l'Université de Lille, le CROUS et le CSME.

Cible :

Les 115 000 étudiants de l'Université de Lille.

Missions :

- Prévention et sensibilisation dans les universités, (journées d'intégration, journées à thème...).
- Consultations : repérage, orientation et soin dans les centres de santé universitaires et au CROUS.
- Formation et sensibilisation des professionnels universitaires, du CROUS et des centres de santé, à la santé mentale des étudiants.

+ Écoutez « *Ça va pas la tête* », le podcast produit par ESOPE et disponible sur la plateforme *Pchit !*

La DGOS (Direction Générale de l'Offre de Soins) vient d'indiquer que le FIOP (Fonds d'Innovation Organisationnelle en Psychiatrie) accordé à ESOPE serait pérennisé, et que le label « pépite » lui a été décerné.

Créée en
2023

PAUPPI

Prévention Autisme Prises en Charge Précoces et Intensives. Secteur 59I04

Une équipe pluridisciplinaire :

Pédopsychiatre, cadre de santé, assistante médico-administrative, assistante socio-éducative, psychologue, psychomotriciennes, éducateurs spécialisés et infirmiers. Articulée avec les CMP, l'USPPAD (Unité de Soins Psychothérapeutiques Précoces à Domicile), l'Hôpital de Jour Le Regain, le CATTp ainsi qu'avec la PCO (Plateforme de Coordination et d'Orientation).

Cible :

Les petits de 12 à 36 mois présentant des TND et en particulier des TSA.

Missions :

- Repérer, diagnostiquer, prévenir et prendre en charge les enfants souffrant de troubles du neurodéveloppement (TND) et en particulier de troubles du spectre autistique (TSA).
- Offrir une prise en charge précoce, intensive et personnalisée reposant sur l'ESDM (Early Start Method Denver) sur place, au domicile et dans les autres lieux de vie de l'enfant.

« Aller vers » les plus précaires

En 2021, le Réseau Santé Solidarité Lille Métropole s'est engagé, aux côtés de ses membres, à mener une réflexion sur la nécessité d'aller vers les personnes en situation de grande précarité, les plus éloignées et les plus en difficulté d'accès aux soins sur le territoire de l'arrondissement de Lille. Une réponse à un Appel à Manifestation d'Intérêt sur la thématique de la lutte contre les inégalités sociales de santé a été portée par le CHU de Lille au titre du réseau afin d'acquérir un équipement mobile médicalisé. Cet équipement mobile permettra d'amener, dans une approche pluridisciplinaire et avec un principe d'usage partagé, des actions de soins et de prévention de santé auprès du public qui en est le plus éloigné.

Vous le verrez prochainement circuler dans les rues de l'agglomération lilloise.

Financement partagé : ARS Hauts-de-France et Ville de Lille.



L'expérience des stagiaires psychologues de Master 2

à l'EPSM de l'agglomération lilloise : journée de présentation des travaux cliniques 2023/2024, jeudi 13 juin, 8^e édition

Depuis 2016, un groupe de travail ouvert, composé de 7 psychologues de l'EPSM de l'agglomération lilloise, œuvre pour améliorer l'accueil des stagiaires psychologues au sein de celui-ci. C'est dans ce cadre que l'idée de valoriser leur travail au cours d'une journée d'études a émergé.

Organisée par la référence « Accueil des stagiaires/Liaisons Universités » du Collège des Psychologues de l'EPSM de l'agglomération lilloise, elle fut la première de ce genre en France.

Cette journée est l'occasion pour ces futurs professionnels, de transmettre leur expérience et leur rencontre clinique au travers d'une présentation et d'échanges avec le public venant y assister.

Nous vous y attendons nombreux !

Camille DEMORY

Psychologue clinicienne au 59106, référente « Accueil des stagiaires/Liaisons Universités » du Collège des Psychologues de l'EPSM-AL



Une friperie solidaire à la blanchisserie de l'EPSM de l'agglomération lilloise

En fin d'année 2023, Laetitia Jospin et son équipe ont créé une friperie au sein de la blanchisserie !

Les patients s'y rendent, accompagnés de leur soignant, pour choisir de nouveaux vêtements, ou encore pour faire raccommo-der les leurs.

Les rayons sont fournis grâce à vos dons ! Pour donner, les services de soin peuvent déposer les vêtements en sacs fermés marqués « à donner » dans les armoires de retour en blanchisserie. Le personnel des services administratifs peut quant à lui contacter la blanchisserie : un agent viendra récolter les dons.

Vêtements, chaussures, mais aussi sacs et valises, sont les bienvenus !

Le service de la blanchisserie est fier de pouvoir contribuer au bien-être des usagers, tout en limitant l'impact du textile sur la planète.

Au cœur de la nuit : sommeil et bien être

Le mercredi 29 novembre 2023, Sandrine Becquart, IDE, et Jean-Luc Mielot Wotkowiak, IPA, sont intervenus lors de la Journée Sciences Infirmières et Recherche Paramédicale du Congrès Français de Psychiatrie de Lyon, sur la thématique : « Aide thérapeutique à l'amélioration du sommeil ».

Ils se sont penchés sur les troubles du sommeil, en décrivant les étapes du parcours de soins pluriprofessionnel, et en valorisant des approches thérapeutiques basées sur des techniques de relaxation. Depuis peu, des séances de méditation de pleine conscience sont expérimentées au sein du centre médico-psychologique (CMP) Séraphine Louis, à Wattrelos. Ces soins, qui peuvent être complémentaires à un traitement en cours, s'inscrivent comme une alternative aux approches pharmacologiques.



Retour sur...

... LES RENDEZ-VOUS DE CES DERNIERS MOIS

NOIRES MINES SAMIR, un retour aux sources primordial

Samir est suivi à l'EPSM depuis 5 ans quand il rencontre Antoine d'Heygere dans le cadre d'un projet artistique. Il lui raconte son histoire, dont l'artiste fera naître une pièce de théâtre. En avril, neuf ans après, la pièce a enfin été présentée ici, au plus proche de l'endroit où a vécu Samir. Il était important qu'elle soit partagée aux patients et soignants actuels de l'EPSM, mais aussi à tous les andrésien, grâce au soutien de la ville de Saint-André-lez-Lille, qui a mis à disposition gracieusement la salle André Wauquier.

Les 16 avril et 14 mai :
2 ateliers sur le thème
« Une chanson »

10 participants créatifs.

23 avril :
Représentation de la pièce
de théâtre documentaire, salle
Wauquier à Saint-André-lez-Lille
150 spectateurs comblés.

Rencontre entre le Réseau Santé Solidarité et les conseillers du Ministre Bruxellois de l'Action Sociale et de la Santé

Quand ? Vendredi 2 février 2024

Au programme : Présentation du Réseau Santé Solidarité Lille Métropole : son rôle, ses actions, ses partenaires et partage d'expériences et d'expertises.



Visite parlementaire

Quand ? Jeudi 15 février 2024

Quoi ? M^{me} Nicole Dubré-Chirat, députée du Maine-et-Loire et M^{me} Sandrine Rousseau, députée de Paris, rapporteuses de la mission d'information sur la prise en charge des urgences psychiatriques, sont venues visiter les dispositifs mis en place par l'EPSM de l'agglomération lilloise sur son territoire.

Au programme : Visite des urgences du CH de Roubaix où l'EPSM assure, depuis 40 ans, des consultations psychiatriques 7 jours/7 et 24h/24 et du CAPI, Centre d'Accueil Psychiatrique Intersectoriel, à l'Hôpital Bonnafé de Roubaix.





FESTIVAL ART&PSY

Des ateliers pour les usagers

En amont du festival Art et Psy « BRUT » qui se tient au mois de juin prochain, des ateliers dédiés aux pratiques artistiques et à la création ont lieu en Flandre intérieure et sur le littoral. Dès le début du mois de février, une série d'ateliers est proposée de manière hebdomadaire. Ces rencontres sont l'occasion pour les usagers de se retrouver dans un environnement créatif. Éclairage sur quatre ateliers où les patients résidents s'expriment.

La Batucada

Appréhender le rythme

C'est le 1^{er} février que tout a commencé. William Brunet a lancé la formation « Les rythmes des Flandres » à la fois sur Bailleul et sur Cappelle-la-Grande. Passé l'étape des balbutiements, les répétitions se sont succédées et l'énergie partagée entre patients et professionnels de santé est pérenne.



La Batucada lancera les festivités d'ouverture



Six services de soins soit 48 personnes sont venus glisser leurs traces sous le son électro aux ambiances psychédélices

La Tapisserie de Bailleul

Entre son et illustration

Fin février, la résidence de Tom, artiste illustrateur et d'Aurélien, artiste performer a été le théâtre d'une alliance artistique inhabituelle. L'œuvre finale sera un mélange de la tapisserie de Bayeux et du principe du cadavre exquis inventé par les surréalistes. Elle représentera sur papier une fresque racontant l'histoire de Mélusine, sirène bailleuloise.

Samia Kachkachi

Paysages extraordinaires

Ce projet est d'imaginer à quoi ressemblerait la surface terrestre sans vie organique et bien avant l'impact des activités humaines. Ces exopaysages seraient-ils à l'image des exoplanètes ? L'occasion pour les usagers de découvrir à effleurer et à manipuler ces étranges reliefs. Du 19 au 23 avril dernier, ce sont plus de 50 patients et des élèves de l'École Municipale d'Arts Plastiques de Bailleul qui ont pu créer et laisser leur imagination se fixer dans l'argile.



Les créations seront exposées durant le festival



100 participants œuvreront à la création des oriflammes

Oriflammes

Œuvre participative

Cet atelier a pour objet de créer dix drapeaux en tissus en utilisant différentes techniques de matières brutes dont les teintures végétales, l'impression florale, peinture et impression sur tissu. Cette œuvre participative propose au fil des ateliers de découper, d'assembler, de peindre, de broder et de raconter l'histoire de valeurs communes.

Par Margaux Ribeaucourt,
artiste et art-thérapeute

Brut, édition 2024 du festival Art&Psy : 16 services impliqués / 6 artistes associés

La nouveauté de cette année : le Festival Art et Psy reçoit plusieurs œuvres prêtées par trois musées dont la première Mélusine, prêtée par le Musée Benoit Depuydt de Bailleul, des œuvres de Gérard Duchêne issues de l'exposition « l'Appel du large » du Musée du LAAC de Dunkerque et enfin une œuvre de Jean Grand prêtée par le LAM de Villeneuve d'Ascq.



SAVE THE DATE

VERNISSAGE - Mardi 11 Juin à 14h30
EPSM des Flandres - Bailleul

SCÈNE EN FÊTE - Jeudi 13 Juin à 14h
Centre de soins du Nombre d'or et JB PUSSIN
Cappelle-la-Grande

VERNISSAGE EXPOSITION "GUY LEDOUX"
Mardi 18 Juin à 14h30
Hôpital de jour "Guy Ledoux" - FLEURBAEUX

CONFÉRENCE "LES ARTISTES PAYSAGERS"
Jeudi 20 Juin à 14h30
EPSM des Flandres - Bailleul

FINISSAGE + CONCERTS
Vendredi 21 Juin à 14h30
EPSM des Flandres - Bailleul



Photos : Gabriela Vargas Tellez

CULTURE

Carnaval en Flandres

La fonction sociale du carnaval n'est plus à prouver, de surcroît en Flandre intérieure et maritime. L'occasion pour l'EPSM des Flandres de s'impliquer dans ces événements populaires et d'y inclure nos résidents et patients. Retour sur ce phénomène.

EPSM des Flandres

BAILLEUL

Un défilé sous les couleurs du Togo

Dès le mois de novembre 2023, un nouveau char et de nouveaux déguisements ont été créés pour être prêts le 9 février dernier. En effet, cette année, l'EPSM des Flandres a défilé sous les couleurs du Togo pour saluer les 30 ans de coopération entre la ville de Yaka au Togo, la ville de Bailleul et l'EPSM des Flandres.

En impliquant les usagers de l'Espace Alain Notteau, les bénévoles des Amis de Zouzout'ch, de l'aumônerie et les professionnels de santé volontaires,

des costumes ont été confectionnés, en parallèle le nouveau char a été l'objet d'une attention particulière.

Hormis ces nouvelles décorations, la société philanthropique de Bailleul a accepté d'intégrer un petit train dans le défilé à la demande de l'EPSM des Flandres. Toutes et tous ont pu ainsi participer à la fête. Le Mardi Gras a même vu l'intégration de résidents de l'hôpital général de Bailleul au groupe de l'EPSM et le repas de Carnaval a compté jusqu'à 124 participants.



Le repas de Carnaval a compté jusqu'à 124 participants



En 2025,
le Carnaval de Bailleul
est programmé du
28 février au 4 mars

CAPPELLE-LA-GRANDE

« Est-ce que t'as pas vu la bande ? »



L'équipe cadre qui a créé l'événement



Le littoral dunkerquois est marqué par une période carnavalesque qui dure trois mois. L'EPSM des Flandres a, pour la première fois, organisé sur le site du Centre de soins Jean-Baptiste Pussin une journée « Est-ce que t'as pas vu la bande ? ».

Plus de 140 patients sont venus découvrir une exposition sur le carnaval de Dunkerque. Ils ont pu participer à une conférence sur l'histoire et l'évolution du carnaval. Le midi, les professionnels de santé et les usagers ont pris en commun un repas.

L'après-midi, le Tambour Major (Voch1er) de la ville de Cappelle-la-Grande et ses musiciens ont emmené tous les carnivalesques pour un rigodon final afin de communier autour des chansons et de chahuter sur la musique de la bande. Toutes et tous ont pu partager une dernière chapelle décorée par d'anciennes affiches et des œuvres réalisées pour l'occasion par des usagers.

HAZEBROUCK

Un après-midi festif co-construit

À l'initiative de 15 établissements du secteur médico-social de Flandre-Lys et du Groupe d'Animation Territorial dont le Centre Médical des Monts de Flandre et la Résidence Reuze Lied font partie, un après-midi carnaval s'est déroulé en mars dernier dans la ville d'Hazebrouck. Toujours sur le principe de partage, chaque établissement participe soit à la décoration, soit à l'élaboration du goûter ou encore à l'animation musicale. C'est un moment de joie et de bonne humeur auquel 18 résidents ont participé pour se déguiser, rire et danser. Cet événement carnavalesque est pérenne et a lieu chaque année. Tous les participants se sont d'ores et déjà donné rendez-vous en 2025.



Le carnaval, c'est aussi des partenaires présents

- Les frères des missions africaines de Lyon
- L'association les Quat'z'arts de Dunkerque
- Le foyer Bel'attitudes de Bailleul
- Les papillons Blancs d'Hazebrouck
- La Résidence Berthe Morisot d'Armentières



EPSM des Flandres



ÉQUIPES MOBILES

Pour une psychiatrie citoyenne et communautaire

2019-2024, 8 équipes mobiles créées

L'EPSM Val de Lys-Artois s'est résolument engagé dans les principes de la Psychiatrie citoyenne et communautaire en 2019. Dans ce contexte, la promotion de « l'aller vers » s'est concrétisée par la création d'équipes mobiles qui sont aujourd'hui au nombre de 8.

EPSM Val de Lys-Artois

La première équipe mobile a fait l'objet d'un financement ARS fin 2019, ses objectifs sont centrés sur la **précarité** au regard des indicateurs de santé publique du Pôle Artois Lys-Romane.

Sa spécificité est aujourd'hui repérée sur le territoire car elle est conjuguée aux soins intensifs et répond aux besoins de soins de la population de quatre secteurs (Béthune, Bruay, Nœux-les-Mines et Lillers).

La seconde équipe mobile, financée également par l'ARS, est dédiée aux **adolescents**.

En 2022, suite à la labellisation de 3 plateformes de Réhabilitation Psychosociale, **2 équipes mobiles pour le Pôle Artois Lys-Romane et le Pôle Audomarois** (Saint-Omer, Aire-sur-la-Lys), ont permis de mieux accompagner la mise en situation écologique des patients afin de conforter l'ensemble des habiletés sociales et compétences identifiées dans le concept de rétablissement et ce dans le respect du projet de vie des usagers.

Nous avons également pu développer **une équipe de soins**

intensifs intégrant la prise en charge des 16/25 ans dans le cadre d'un Fonds d'Innovation Organisationnelle en Psychiatrie (FIOP) pour le Pôle Audomarois en articulation avec le Projet PPEP48 qui facilite l'alliance thérapeutique, l'accès aux soins dans les 48h après l'apparition des premiers symptômes et la coordination des ressources permettant de garantir la synergie des actions et une intervention précoce et coordonnée dans le milieu de vie habituel de nos jeunes patients.

Enfin, dans un travail de partenariat avec la filière gériatrique du Centre Hospitalier de Saint-Omer, la réponse à un appel à projet « **Équipe Mobile de Psychogériatrie** » nous permet de prévenir l'hospitalisation délétère du sujet âgé et d'accompagner nos collègues des EHPAD dans des ingénieries de formation centrées sur le repérage du risque suicidaire et la gestion des situations cliniques complexes.

Actuellement, le financement ARS d'une **Équipe Mobile Périnatalité** va nous permettre de poursuivre et développer notre travail

de prévention avec les maternités et les structures de la petite enfance en lien avec le programme « Les 1000 premiers jours » en partenariat avec le PTSM Artois Audomarois et consolider la coordination entre la psychiatrie de l'enfant et de l'adolescent et la psychiatrie adulte.

Les intentions et objectifs des équipes mobiles s'intègrent complètement dans le projet médico-soignant de l'EPSM Val de Lys-Artois. En effet, ces dispositifs de prise en soins valorisent l'engagement des patients dans la co-construction de leur projet individualisé et facilitent l'implication des aidants.

Les équipes mobiles nécessitent par ailleurs disponibilité, réactivité et créativité des équipes médico-soignantes et représentent un véritable levier de promotion de l'accès aux soins pour les personnes en souffrance psychique et plus particulièrement sur des territoires où les indicateurs de santé publique témoignent de cette nécessité.

M^{me} *Éliane Bourgeois*,
Directrice des soins

Créée en
2019

SOINS INTENSIFS - PRÉCARITÉ

Pôle Artois Lys-Romane

Regroupant 4 secteurs différents (Lillers - 62G09; Béthune - 62G10; Bruay-La-Buissière - 62G11 et Nœux-Les-Mines - 62G12), le Pôle Artois Lys-Romane représente 106 communes et pas moins de 280 000 habitants. Il est le plus grand secteur du GHT Psy Nord-Pas-de-Calais.

Afin de pouvoir graviter autour de ces 4 secteurs et de répondre aux besoins d'un territoire particulièrement touché par la pauvreté, voire la précarité, l'équipe mobile Soins intensifs - Précarité s'est dotée de nombreux professionnels. La présence de 4 médecins psychiatres (un par secteur) permet d'avoir une vision globale des besoins du Pôle. 7 infirmiers, 4 assistantes sociales (une par secteur également) et un cadre de santé renforcent également les effectifs.

Répondant aux mêmes objectifs que les autres équipes mobiles, le but est d'« aller vers » les personnes en difficulté, sur leur lieu de vie, afin d'assurer une prise en soin la plus large possible.

Cette équipe mobile a la capacité d'intervenir 7j sur 7, tous les jours de l'année.

Elle prend également en charge les personnes en souffrance accueillies dans d'autres lieux de vie, dans les structures sociales, telles qu'Habitat Insertion ou La Vie Active, qui constituent, entre autres, un large réseau de partenaires. Les conventions avec ces deux associations et l'intervention au sein des dispositifs complémentaires (accueil de jour, équipes de rue, veille sociale...) permettent de travailler en étroite coopération autour du soin et autour du logement pour assurer la meilleure insertion sociale pour ces personnes en situation de grande précarité.

En effet, depuis 2021, la participation au « groupe d'échanges de pratiques », où se rencontrent l'ensemble des partenaires, a permis la mise au point de nouveaux modes de coopération. Notamment l'alerte de la part des partenaires ou encore la mise en place de « points d'écoute » dans les différentes structures sociales, pour faciliter le repérage précoce des souffrances et de pouvoir enclencher une prise en charge rapide des personnes n'ayant pas pour habitude de recourir au soin.

Créée en
2023

SOINS INTENSIFS - 16/25

Pôle Audomarois

Créée au début de l'année 2023 dans le cadre d'un FIOP (Fonds d'Innovation Organisationnelle en Psychiatrie), et en lien avec le PPEP48 (Plan de Prévention des Pathologies Émergentes en Psychiatrie), cette équipe mobile vient renforcer les équipes de prise en charge intensive pour la cible particulière que représentent les 16-25 ans, dont la santé mentale est particulièrement fragile.

Des objectifs clairs

Ce dispositif répond à un besoin de prise en charge du jeune en souffrance psychique, sur son lieu de vie, pour les secteurs de l'Audomarois ; Saint-Omer et d'Aire-sur-la-Lys (62G06 et 62G07). Il s'étend de la première évaluation psychique à l'accompagnement post-hospitalisation, en passant par la prévention des ruptures de parcours.

Les interventions peuvent se faire en amont d'une hospitalisation, afin de l'éviter, ou à la suite d'une hospitalisation, afin d'assurer la continuité des soins.

L'objectif est de limiter l'hospitalisation à temps plein, et d'assurer un étayage lors des sorties d'hospitalisation, dans le but de favoriser l'articulation entre les différentes branches de la psychiatrie, mais aussi soutenir tant les patients que leurs familles.

Basée à Saint-Omer, l'équipe rayonne sur tout l'Audomarois, avec des interventions quotidiennes voire pluriquotidiennes en phase aiguë, au domicile des jeunes patients, assurant ainsi une intervention 7 jours sur 7. Cette proximité permet une prise en charge rapide et adaptée.

Une approche pluridisciplinaire pour une prise en charge globale

L'équipe, sous la direction du Docteur Péquignot (psychiatre référent, chef du Pôle Audomarois), comprend notamment 6 infirmières, ainsi qu'une cadre supérieure de santé et une cadre de santé faisant fonction de référente.

Cette composition pluridisciplinaire favorise la mobilité, la réactivité et la disponibilité, garantissant ainsi une prise en charge adaptée à chaque situation. Cette équipe est en lien avec l'IPA (Infirmier.e en Pratiques Avancées) du Pôle ainsi que les deux *case manager* du PPEP48.

En somme, l'équipe mobile de soins intensifs 16-25 ans du Pôle Audomarois représente un véritable progrès dans la prise en charge de la santé mentale des jeunes. En combinant proximité, réactivité et expertise pluridisciplinaire, elle offre un soutien essentiel et contribue à la prévention et à la gestion efficace des pathologies émergentes chez les 16-25 ans. Elle permet également une meilleure articulation entre la psychiatrie enfant, ado et adulte, tout en assurant un lien plus étroit avec les médecins traitants et autres acteurs de la ville et des milieux scolaires et universitaires.



EPSM Val de Lys-Artois



3 questions à

Marc-Antoine Thévenot

Nouveau Directeur délégué de l'EPSM Val de Lys-Artois

Monsieur Thévenot, pouvez-vous vous présenter ?

Originaire de Lyon, j'ai œuvré comme Directeur dans différents établissements hospitaliers, dans le Cantal puis à Wasquehal, avec une prédilection pour les parcours des personnes âgées et personnes handicapées ; sujet que j'ai ensuite défendu dans le cadre de mon poste de responsable adjoint Parcours Autonomie de la FHF à Paris. Ce poste, riche en compréhension des enjeux de la politique publique de santé, m'a fait prendre conscience de l'importance de la coordination entre les villes et les structures médico-sociales afin de faire face à un défi majeur des années à venir : le vieillissement de la population et les soins associés.

Pourquoi avoir rejoint la direction de l'EPSM Val de Lys-Artois ?

Situé dans ma région de cœur et où réside ma belle-famille, cet établissement est un acteur majeur et reconnu de l'accès aux soins sur une vaste zone géographique rurale. Il mène des projets structurés et de qualité qui m'ont enthousiasmé. Bien qu'important, l'EPSM de Val de Lys-Artois reste un établissement de proximité, dans le sens noble du terme, et correspond, en ce sens à ce que j'aime dans mon exercice professionnel. C'est également pour moi l'opportunité d'approfondir ma connaissance d'un secteur passionnant, celui de la santé mentale.

Comme j'ai eu l'occasion de le dire à mes équipes, je souhaite être un Directeur délégué à l'écoute de l'ensemble des professionnels qui font vivre au quotidien l'établissement, et faciliter, en construi-

sant ensemble, les projets permettant d'apporter le meilleur service à la population. J'en suis convaincu, les établissements de secteur, en territoires ruraux, sont des établissements d'excellence. L'EPSM Val de Lys-Artois en est un parfait exemple !

Quels sont les enjeux à venir ?

Ils sont nombreux. Tout d'abord, je souhaite continuer à affirmer le positionnement de cet établissement comme un acteur majeur de l'accès aux soins sur son territoire en menant des projets de qualité et structurés.

Faire aboutir le schéma d'investissement ambitieux qui a été défini, afin de moderniser les structures dans les contraintes budgétaires actuelles, sera un enjeu fort de l'évolution de cet établissement.

Puis, je souhaite également accompagner l'établissement aux grandes transformations de notre système de santé aujourd'hui en cours : affirmation de l'ambulatoire, lien entre ville - hôpital - structures

médico-sociales et bien sûr adaptation de l'offre au vieillissement de la population.

Enfin, dans un territoire comme celui que recouvre l'EPSM, il s'agit d'œuvrer en permanence à l'attractivité de la structure afin d'assurer une pérennité de la présence médicale, toujours tendue sur l'ensemble du territoire national.

Je suis heureux de pouvoir m'y employer avec l'appui de la Direction commune et le GHT de Psychiatrie du Nord-Pas-de-Calais dont fait partie l'EPSM de Saint-Venant, un véritable atout et soutien dans les projets à venir.



Focus EPSM



Un nouveau site internet pour le Campus des Métiers

Plus ergonomique, avec un contenu riche, précis et organisé, le site internet du campus des métiers apporte tous les renseignements dont les futurs étudiants ont besoin pour choisir cet établissement à la pédagogie reconnue. Infirmier, aide-soignant ou formation professionnelle continue, chaque cursus est décrit en spécifiant les modes d'admission et enrichi de témoignages d'anciens élèves. Créé et imaginé par l'équipe pédagogique de l'IFSI, il témoigne du dynamisme de l'établissement par des actualités mises à jour et des liens vers ses réseaux sociaux très prisés des étudiants.

Connectez-vous sur campusdesmetiersdelasante-vla.fr

On se détend avec la yogathérapie

Développée au sein du Pôle Artois Lys-Romane depuis 2022, la yogathérapie est une proposition psychothérapeutique nouvellement développée en santé mentale. En séances individuelles ou collectives, cette pratique psychocorporelle permet d'aborder les difficultés psychiques de façon analogique, en activant des liens entre les ressources physiques et psychiques du patient. Au terme d'une formation de 600 heures, le yogathérapeute accompagne le patient vers sa singularité au travers de postures, respirations, relaxations et méditations, qu'il s'approprie progressivement pour créer sa pratique personnelle.



« Les mains dans le terreau » !

Les compositions florales, une passion partagée entre les soignants et les usagers du bâtiment 3 du Pôle Artois Lys-Romane.

Ce fut la ruche dans le bâtiment 3 durant la semaine qui précéda la cérémonie des vœux de l'EPSM Val de Lys-Artois. L'enjeu était de taille : préparer les compositions florales qui ont orné l'événement. Sortie pour sélectionner et acheter les fleurs et plantes vertes, choix des contenants, atelier rempotage et confection des compositions ont ponctué cette semaine de préparation dans le cadre d'ateliers de soins. Un grand bravo à l'ensemble de ces artistes pour ces beaux ornements floraux qu'ils continuent d'entretenir avec passion et que vous reverrez prochainement dans les événements de l'EPSM.



Retour sur...

... LES RENDEZ-VOUS DE CES DERNIERS MOIS



Accueil du Spectacle « Loin dans la Mer »

En partenariat avec la Comédie de Béthune

Lisa Guez et la compagnie de l'Oiseau-Mouche revisitent le célèbre conte de La Petite Sirène.

Quand ? Mardi 13 Février 2024

Qui ? 60 participants (usagers, professionnels et public extérieur).

Au programme : Un atelier théâtre pour les usagers du Pôle Artois Lys-Romane et un temps de sensibilisation au spectacle pour les enfants du dispositif ITEP.

Un univers musical doux et onirique avec le groupe Dead as a Dodo !

En partenariat avec le département du Pas-de-Calais

Quand ? du lundi 25 au vendredi 29 mars 2024

Qui ? 145 participants.

Au programme : Des siestes sonores à la médiathèque, des concerts en chambre, des ateliers autour du chant et des instruments électroniques et un concert spectacle en hommage aux espèces animales en voie de disparition pour clôturer cette semaine musicale plébiscitée par tous.



Agenda

EPSM
Lille-Métropole

● 2^e journée d'étude du collège des psychologues

► Vendredi 7 juin, 9h30-16h30

Présentation des travaux cliniques des Master 2 psychologie le matin / Conférence animée par Clotilde Leguil l'après-midi

Amphi USN, EPSM Lille-Métropole
104 rue du Général Leclerc, Armentières

Inscription sur ghtpsy-npdc.fr

● JEU m'amuse Culture, arts et soins en mouvement

► Vendredi 27 septembre, 9h30-20h30

Une journée pour jouer, créer, danser, découvrir des expositions, des spectacles !

EPSM Lille-Métropole
104 rue du Général Leclerc, Armentières

En partenariat avec la ville d'Armentières et le VIVAT, dans le cadre du week-end La Frétilante.
Contact : astrid.lieven@ghtpsy-npdc.fr

● 12^e matinée des Équipes Mobiles

► Jeudi 17 octobre, 8h30-12h30

Présentations et partage d'expérience

Salle polyvalente, EPSM Lille-Métropole
104 rue du Général Leclerc, Armentières

Contacts : delphine.deconinck@ghtpsy-npdc.fr,
stephanie.weill@ghtpsy-npdc.fr

EPSM de
l'agglomération lilloise

● L'expérience des stagiaires psychologues de Master 2 : journée de présentation des travaux cliniques réalisés 2023/2024

► Jeudi 13 juin, 8h30-17h

Rendez-vous à l'IFSI Daumezon, Salle CMH
1 rue de Lommelet, Saint-André-lez-Lille

Inscription sur ghtpsy-npdc.fr

● Après-midi d'étude sur l'utilisation de l'IRM en Psychiatrie

► Jeudi 13 juin, 13h30-17h30

Centre Culturel,
1 rue de Lommelet, Saint-André-Lez-Lille

Inscription sur ghtpsy-npdc.fr

● À vos MAS, prêts ? Partez !

► Vendredi 14 juin, à partir de 10h30

Kermesse sur le thème des jeux ouvert à tous

MAS Martine Marguettaz,
6 rue du Quesnoy, Marquette-Lez-Lille

Programme sur ghtpsy-npdc.fr

EPSM
des Flandres

● Brut, festival Art&Psy

► Mardi 11 juin, 14h30

Vernissage

EPSM des Flandres
Bailleul

► Jeudi 13 juin, 14h

Scène en fête

Centre de soins du Nombre d'or et JB Pussin
Cappelle-la-Grande

► Mardi 18 juin, 14h30

Vernissage exposition « Et Pure »

Centre de soins du Nombre d'or et JB Pussin
Hazebrouck

► Jeudi 20 juin, 14h30

Conférence « Les artistes paysagers »

EPSM des Flandres
Bailleul

► Vendredi 21 juin, 14h30

Finissage + concerts

EPSM des Flandres
Bailleul

● Braderie

► Samedi 21 septembre, 7h-17h

Animations et petite restauration sur place. Tarifs des emplacements de 5€ à 15€ les 5 mètres (selon catégorie)

EPSM des Flandres
Bailleul

Réservation : adepes59270@gmail.com

EPSM
Val de Lys-Artois

● Ciné-Débat « Loup y es-tu ? »

► Mercredi 19 juin, 19h30

En présence des soignants du Pôle de l'Enfant et de l'Adolescent

Cinéma les Etoiles,
102 Rue du Périgord, Bruay-la-Buissière

Contact : valerie.bocquillon@ghtpsy-npdc.fr

● Pose de la 1^{re} pierre

► Mardi 2 juillet, 9h30

MAS Richard Solibieda,
20 rue de Busnes, Saint-Venant

Contact : dg.vla@ghtpsy-npdc.fr

● Concert Parisse Métissee

► Mardi 17 septembre, 15h

Centre Social - EPSM Val de Lys-Artois,
20 rue de Busnes, Saint-Venant

Contact : valerie.bocquillon@ghtpsy-npdc.fr