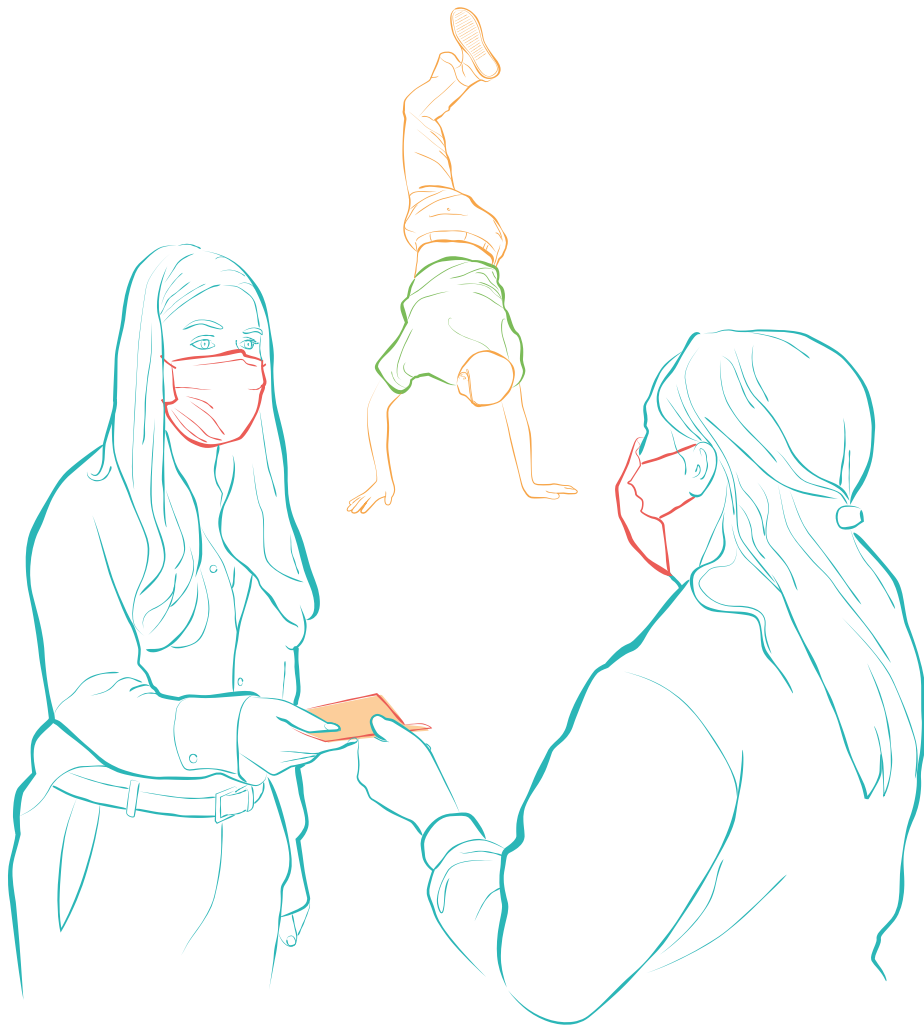


Relatio

#03
Février 2023

La revue
du GHT de Psychiatrie
du Nord - Pas-de-Calais





Présidente du Comité stratégique du GHT :
Valérie Bénéat-Marlier

Directrice de la communication et de la
culture du GHT et de la direction commune,
coordinatrice éditoriale de Relatio :
Maud Piontek

Les contenus concernant l'EPSM des
Flandres sont sous la direction de Ludivine
Lefebvre.

Les rédactrices de la direction commune
sont Adélaïde Deffrennes, Valérie
Bocquillon, Maud Piontek et Stéphanie
Weill.

Les rédacteurs de l'EPSM des Flandres sont
Pierre Vandevoorde et Thierry Vandersluys.

Conception visuelle et illustrations :
Kévin Faroux

Merci aux contributeurs de ce numéro,
cités dans les articles.

Crédit photographies :
Direction de la communication sauf
mention contraire.

Impression : Imprimerie Moutier, sur papier
issu de forêts durablement gérées avec
encres végétales.

Ce numéro a été tiré à 4000 exemplaires
ISSN : 2825-8959.

Direction de la communication
et de la culture - EPSM Lille-Métropole
(établissement support du GHT)
BP 10 - 59487 Armentières Cedex
T : 03 28 38 51 17
M : dircom@ghtpsy-npdc.fr

Ils et elles racontent

Découvrez le dernier podcast :
Les témoignages des personnes dans
les GEM – Groupes d'Entraide Mutuelle

Abonnez-vous ! Contribuez !

ghtpsy-npdc.fr



Un blog



Des podcasts



Des réseaux
sociaux

Édito

Ce premier numéro de l'année 2023 de la revue du GHT me donne l'occasion de vous rappeler que 2023 sera l'année d'élaboration du nouveau Projet Médical Partagé du groupement, qui sera désormais un Projet Médico-Soignant Partagé. Les mots ont du sens et même une portée politique qui rassemble notre comité stratégique et les autres instances du GHT autour d'une même motivation : mieux garantir un égal accès aux soins pour tous.

Avec le PMSP, il s'agira de définir ensemble les axes de travail transversaux de notre groupement pour les 5 prochaines années, et de valoriser les spécificités de l'activité exercée au sein des quatre établissements parties.

Je remercie par avance les membres de la Commission Médicale de Groupement et de la Commission Paramédicale de Territoire pour leur investissement dans ce travail important qui nous attend, en lien avec les CME et les CSIRMT des quatre établissements qui constituent notre GHT. Ce Projet Médico-Soignant Partagé 2024-2028 sera également une nouvelle occasion de rappeler notre attachement au principe de solidarité et aux valeurs du service public.

Dans ce Relatio#3, mais également au fil de l'actualité sur le site internet ou les réseaux sociaux du GHT, vous pourrez connaître les nombreux projets en cours ou à venir que nous mettons en œuvre grâce à une communauté professionnelle engagée et solidaire. Je souhaite une bonne lecture, et de belles rencontres.

Valérie Bénéat-Marlier

Sommaire

4 GHT de Psychiatrie NPdC

4 - Des constructions et améliorations ambitieuses en faveur des patients et des professionnels

8 - Un GHT certifié

9 EPSM Lille-Métropole

9 - La politique handicap : une priorité !

9 - Une décision forte pour défendre les droits des patients

10 - Cochons d'inde, lapin, chien,... et si les animaux aidaient à soigner les maux ?

11 - L'équithérapie, une activité de soin au service des patients

11 - La médiation animale en santé mentale

12 EPSM de l'agglomération lilloise

12 - Dossier : Travailleurs sociaux : des métiers, des vocations

16 - L'assistante sociale du personnel : chacun peut être concerné !

18 EPSM des Flandres

18 - Projet Territorial de Santé Mentale des Flandres

19 - rTMS Un nouvel outil thérapeutique

19 - Lumière sur l'Education Thérapeutique du Patient au 59G02/G04

20 EPSM Val de Lys-Artois

20 - Trois questions à Madame Laurence Castel - Directrice du Campus des Métiers de la Santé

21 - Parcours santé

22 - Au bâtiment 3 du pôle Artois-Lys-Romane, les usagers ont la main verte !

24 Agenda

Des constructions et améliorations ambitieuses en faveur des patients et des professionnels

EPSM Lille-Métropole

Amélioration du traitement des eaux pluviales de l'ensemble du site Armentiérois

Ce grand chantier a un impact très positif sur l'environnement avec une meilleure gestion des eaux pluviales. La mise en place de bassins de rétention permet le stockage des eaux pluviales avant injection dans le réseau public.

*Démarrage 2017 - fin 2023
(subvention par l'agence de l'eau de 50%)*



Construction d'une nouvelle Unité Centrale de Restauration Commune (UCRC) sur le site Armentiérois

Ce bâtiment aux dernières normes, intègre une amélioration ergonomique des postes de travail et permettra d'optimiser notre impact environnemental en matière de maîtrise des énergies. Le projet est au bénéfice des patients et professionnels de l'EPSM Lille-Métropole mais également du CH d'Armentières.

Démarrage 1er trimestre 2023 - Ouverture fin 2024

Etudes pour le transfert de l'hôpital de jour La Cense sur le site Armentiérois

Réhabilitation lourde et embellissement d'un bâtiment afin d'optimiser l'accueil des activités de l'hôpital de jour au bénéfice des personnes prises en charge sur les communes d'Armentières, Bois-Grenier, Capinghem, Erquinghem-Lys, Frelinghien, Houplines, La Chapelle-d'Armentières, Nieppe, Pénchenies, Prêmesques (59G07).

Etudes fin 2023 - Ouverture 2025

Poursuite du plan de modernisation des structures de soins

Lancement des études pour la construction :

- de nouvelles unités pour les secteurs 59G07 - 59G18 - 59I03
- d'un EHPAD en lien avec le CH d'Armentières

Etudes réalisées pour la construction de nouvelles unités pour les secteurs 59G19 - 59G20 sur l'EPSM de l'agglomération lilloise (en attente de la validation de la modification du Plan Local d'Urbanisme).



Les appartements thérapeutiques et CATTP du secteur 59G19 seront inaugurés le 11 mai 2023 à Marquette-lez-Lille

Ouverture des appartements thérapeutiques et CATTP à Marquette-lez-Lille

Avec une mise en service fin 2022, la construction de 8 places d'appartements thérapeutiques à visée de réinsertion sociale et d'un Centre d'Accueil Thérapeutique à Temps Partiel favorisent l'autonomie des personnes prises en charge sur les communes de Marcq-en-Barœul, La Madeleine, Marquette et Wambrechies (59G19).

*Ouverture fin 2022
Inauguration mai 2023*





Les lits d'extension de la Maison d'Accueil Spécialisée Martine Marguettaz seront inaugurés le 30 juin 2023

© Franck LAPCHIN

EPSM de l'agglomération lilloise

Lits d'extension de la MAS Martine Marguettaz à Saint-André-lez-Lille

La MAS pourra accueillir 20 résidents de plus dans deux nouvelles maisons, destinées aux résidents d'Oasis, et à des personnes porteuses de TSA (Trouble du Spectre de l'Autisme) ou répondant aux critères de la MAS. Le projet d'extension a permis le recrutement, en interne et en externe, de 26 nouveaux professionnels qui permettront d'accueillir de nouvelles compétences professionnelles telles qu'ergothérapeute, animateur socio-culturel ou psychologue - qui n'étaient pas présentes à la MAS.

Découvrez la vie à la MAS! >

Début des travaux : juin 2021 – Livraison : mai 2023



CSAPA

Situé rue Colbert à Lille, les locaux seront agrandis avec l'ajout d'une nouvelle parcelle, et améliorés avec la mise en place d'une magnifique façade végétalisée, au bénéfice des patients et des professionnels de l'intersecteur d'addictologie.

Livraison : fin 2024



(c) Atelier-Simoens

Le CSAPA à Lille en 2024



Croquis et détail de la nouvelle pergola, projet d'Eric Guillou Architecte

Centre Médico-Psychologique du 59G11 à Villeneuve d'Ascq

Dans le cadre d'une réhabilitation des anciens locaux de la Clinique Jean Varlet, située à Villeneuve d'Ascq, ces travaux ont pour finalité de rapprocher le lieu de consultation du CATTP L'albatros du secteur, tout en donnant des conditions d'accueil et de vie au travail largement améliorés.

Livraison : 1er semestre 2024

PSE : Système de vidéo-protection intelligent

Ce système permettra d'améliorer les conditions de sécurité sur le site andrésien par la mise en place d'un système de vidéo-protection améliorée et de contrôles d'accès performants.

Phase 1 : modernisation de la vidéo-protection (fin travaux = février 2023)

Phase 2 : modernisation du contrôle d'accès (fin travaux = début 2024)

Centre Médico-Psychologique du 59G14 à Roubaix

Le lieu de consultation sera amélioré au bénéfice des personnes accompagnées mais aussi des agents en leur procurant des bureaux supplémentaires.

Début des travaux : 2022 - Livraison : fin 2024



A Bruay-la-Buissière, un bâtiment neuf accueillera prochainement les enfants, adolescents et familles bénéficiant de consultations et d'activités thérapeutiques du secteur 62104

EPSM Val de Lys-Artois

Construction d'une nouvelle Maison d'Accueil Spécialisée sur le site de l'EPSM Val-de-Lys-Artois

Initialement située à Béthune, la MAS sera relocalisée à Saint-Venant dans des locaux neufs beaucoup plus spacieux et pour une augmentation des capacités d'accueil (de 50 places à 56 places). Les chambres seront individuelles et équipées d'une salle de bains (douche et lavabo), le bâtiment sera équipé d'une salle polyvalente, d'un atelier de cuisine, d'un mini salon de coiffure et de salles d'activités dans chaque aile au bénéfice des personnes accompagnées et des professionnels.

Début des travaux 2ème trimestre 2023 - Livraison fin 2024



Vue sur la salle de vie de la future MAS à Saint-Venant

Relocalisation de l'hôpital de jour Adultes et réhabilitation des CMP-CATTP Adultes et Enfants à Lillers

L'opération de réhabilitation du bâtiment situé Rue des Remparts à Lillers permettra d'une part de relocaliser dans la cité l'hôpital de jour adultes, actuellement sur le site de Saint-Venant et d'autre part de moderniser les locaux des CMP-CATTP adultes et Enfants.

Début des travaux 1er trimestre 2023

Début des travaux de la nouvelle PUI - Pharmacie Usage Intérieur

La phase de programmation et de consultation se poursuivra en 2023 en vue du démarrage, début 2024, des travaux de construction d'une toute nouvelle Pharmacie à usage intérieur sur le site de Saint-Venant.

Début des travaux fin 2023 - Livraison fin 2024

Construction d'un nouveau CMP-CATTP Enfants à Bruay

La construction d'un tout nouveau bâtiment, plus grand et moderne sera au bénéfice de tous les publics, patients, familles et professionnels de santé.

Début des travaux 2ème trimestre 2023 - Livraison fin 2024

Opération de modernisation des unités d'hospitalisation du site de Saint-Venant

Cette opération de restructuration de l'ensemble des unités d'hospitalisation du site de Saint-Venant a pour objectif de proposer, à l'échéance 2027, une offre de soins en hospitalisation en accord avec le respect des libertés individuelles, compatible avec les nouveaux standards du confort hôtelier ainsi qu'avec les exigences de performance énergétique.

Fin de programmation et consultation en 2023 - Début des travaux en 2024



La rénovation de l'ancienne pharmacie pour y créer un lieu d'expositions fait partie des grands projets de réhabilitation du site bailleulois

EPSM des Flandres

Relocalisation des lits et de certaines structures ambulatoires du 59G01/03 sur le site du Vieil Hôpital de Dunkerque

Une partie des bâtiments du vieil hôpital civil de Dunkerque sera réhabilitée en vue d'accueillir différents services des pôles G01-G03. Cette opération permettra une réorganisation des soins dans des locaux adaptés et fonctionnels, une simplification du parcours patient, une mutualisation des soins au sein du pôle et une amélioration des conditions et de la qualité de vie au travail.

Faisabilité et programmation en 2023

Construction d'un centre de soins ambulatoire pour le 59G02

Le centre ambulatoire accueillera le transfert du CMP / CATTM Monseigneur Marquis, actuellement situé dans des locaux exigus, non adaptés et vieillissants. Il permettra également d'accueillir un hôpital de jour de 6 places qui viendra compléter celui de la Roulotte (9 places).

Programmation et consultation en 2023

Construction d'un centre ambulatoire et d'un hôpital de jour pour le 59I01

L'objectif de ce projet est de regrouper sur un même site, sur la commune de Grande-Synthe, différentes structures ambulatoires de la psychiatrie de l'enfant et de l'adolescent: relocalisation du CMP-CATTM Grappelli, accueil des équipes EDAP UETA et PCO ainsi que des bureaux pour une future équipe mobile. En parallèle, dans un bâtiment distinct sera relocalisé l'hôpital de jour Le Petit Prince actuellement hébergé dans des locaux non adaptés à sa fonctionnalité.

Programmation et études en 2023

Réhabilitation du théâtre et de l'ancienne pharmacie sur le site de Bailleul

Le théâtre et l'ancienne pharmacie présentent un intérêt patrimonial et historique à préserver et seront ainsi réhabilités afin de pouvoir prochainement accueillir à nouveau du public. Dans le cadre d'un projet global d'amélioration de la réhabilitation sociale axée sur la culture, l'Art et l'ouverture sur la cité et en lien étroit avec la communauté rurale, ces deux bâtiments ainsi que l'internat font l'objet d'une réflexion inscrite dans le nouveau projet d'établissement.

Etudes en 2023

Qualité des soins

93,2% : Un GHT certifié !

Les 4 EPSM du GHT Psychiatrie du Nord Pas-de-Calais ont été certifiés par la Haute Autorité de Santé. L'établissement support, l'EPSM Lille-Métropole, a été certifié « Haute Qualité des Soins » avec mention. Les trois autres établissements, l'EPSM de l'agglomération lilloise, l'EPSM des Flandres et l'EPSM Val de Lys-Artois, ont également été certifiés « Qualité des soins confirmée » avec des scores homogènes.

Un établissement avec mention et 3 qualité des soins confirmée : les scores

Score de certification du
GHT de Psychiatrie :

93,92%



Score de certification de
l'EPSM Val de Lys-Artois :

94,97%



Score de certification de l'EPSM
de l'agglomération lilloise :

93,65%



Score de certification de
l'EPSM Lille-Métropole :

93,61%



Score de certification de
l'EPSM des Flandres :

93,39%



Une démarche qualité commune mise en place en juin 2020

Pour rappel, la Haute Autorité de Santé a mis en place un nouveau référentiel qui impliquait un changement d'approche des visites de certification, et un calendrier prévoyant les visites des établissements du GHT sur le premier semestre 2022. C'est pourquoi, bien que la Qualité et la Gestion des Risques ne soit pas une fonction réglementairement mutualisée dans les GHT, **le comité stratégique du GHT de Psychiatrie avait choisi de créer une direction mutualisée formalisée dès juin 2020.** Cette Direction a permis de développer une stratégie commune de préparation (auto-évaluation et déploiement des nouvelles méthodes d'évaluation), un partage permanent entre les équipes, terreau fertile d'une **méthodologie et d'une synergie communes basées sur l'appropriation, non intrusive, de la démarche qualité par les équipes.**

Perspectives 2023 : synergie et solidarité inter-établissements

La Direction de la Qualité et de la Gestion des Risques associés aux soins définit actuellement ses priorités pour les prochaines années, qui seront présentées en comité stratégique de groupement dès janvier 2023. **L'organisation d'actions croisées est déjà en œuvre** avec la mise en place dès septembre dernier d'Evaluations des Pratiques Professionnelles (EPP) ou d'audits dans l'objectif d'amélioration continue des pratiques en faveur de la qualité des soins pour tous. **Le Groupement Hospitalier de territoire entièrement dédié à la psychiatrie est ainsi un atout majeur en faveur de la prise en charge des personnes concernées et de leurs proches,** cela dans un contexte de pénurie médicale et de tensions sur les activités des services publics, qui exige une **réponse solidaire entre les établissements** et notamment les quatre EPSM du Groupement.



Comprendre la qualité en 4 minutes top chrono ! Une vidéo à l'initiative du service qualité de l'EPSM Val de Lys-Artois, présentée lors des Journées internationales de la qualité hospitalière en novembre 2022, dans le cadre de la remise du prix de l'innovation qualité « Mention spéciale » pour l'établissement ! Bravo !



Maintien dans l'emploi

La politique handicap : une priorité !

L'EPSM Lille-Métropole et le Fonds pour l'Insertion des Personnes Handicapées dans la Fonction Publique (FIPHFP) ont signé leur 2e convention triennale, réaffirmant leur engagement en faveur de l'insertion professionnelle et du maintien dans l'emploi des personnes en situation de handicap.

La 1ère convention signée en 2018 a permis de structurer la politique handicap de l'établissement qui se veut aujourd'hui institutionnelle. Dans cette continuité, un plan d'actions ambitieux a été défini pour aller plus loin dans l'accompagnement des professionnels :

- Amélioration durable du maintien dans l'emploi des agents en situation de handicap : adaptations de postes de travail, mise en place d'aides techniques individuelles, accompagnement par la formation des agents en reclassement professionnel.
- Information aux agents concernés par le handicap et sensibilisation des professionnels à l'accueil et l'accompagnement bienveillant des personnes en situation de handicap ou de restriction d'aptitudes.
- Recrutement de professionnels en situation de handicap via l'apprentissage et le recrutement direct.



Marc Desjardins, directeur du FIPHFP et Valérie Bénéat-Marlier, directrice de l'EPSM Lille-Métropole, signent la 2ème convention liant leurs établissements en faveur de la politique handicap.

Direction des Affaires Médicales, des Ressources Humaines & des Relations Sociales

Jérôme Brugallé, DRH
Mathilde Bellettre, Psychologue du travail,
référente handicap 03 20 10 22 04
mathilde.bellettre@ghtpsy-npdc.fr

QualityRights

Défendre les droits des patients

L'EPSM Lille-Métropole est le premier établissement français à déployer le programme QualityRights (QR) de l'Organisation Mondiale de la Santé sur l'ensemble de ses secteurs de psychiatrie générale.

L'établissement, déjà très impliqué dans la politique du moindre recours à l'isolement et à la contention, poursuit son engagement en faveur de la défense des libertés individuelles et fondamentales des patients hospitalisés. Dans ce contexte, la communauté médicale et la Direction ont choisi de flécher des financements de l'Agence Régionale de Santé Hauts de France vers la mise en œuvre du module « alternatives aux pratiques isolement/contention » du programme QR pour ses huit secteurs de psychiatrie adulte.

Grâce au renforcement des capacités individuelles des personnes, à l'évaluation des services de soins de santé mentale, à l'engagement de la société civile et à la réforme des politiques, ce programme propose une approche globale de promotion des droits comme levier de changement dans les services de santé mentale. Il permet d'accompagner des équipes qui ont déjà amorcé une réflexion sur l'évolution de leurs pratiques.

Dans le même temps, le Fonds d'innovation organisationnel en psychiatrie (FIOP) 2022, a retenu le

CCOMS pour tester dans les Hauts-De-France, un modèle régional de déploiement et de gouvernance de la démarche QualityRights.



CCOMS
211 rue Roger Salengro
à Hellemmes
03 20 43 71 00
ccoms@ghtpsy-npdc.fr



Authenticité

Cochons d'inde, lapin, chien... et si les animaux aidaient à soigner les maux ?

La médiation par l'animal n'a pas d'effet magique sur les patients. Pour autant, la présence d'un animal permet de faire changer de posture les personnes qui à leur tour, se trouvent en position de prendre soin d'un animal. Depuis septembre 2022, Eline Mathieu, infirmière formée en médiation par l'animal et Céline Magnier, infirmière, animent des séances hebdomadaires collectives de médiation par l'animal au Centre Gambetta à Tourcoing.

**📍 Eline Mathieu, infirmière Pôle Tourquennois, intervenante en médiation par l'animal
Céline Magnier, infirmière Pôle Tourquennois**

EPSM Lille-Métropole

Aujourd'hui Lila et Pimkie, les deux cochons d'inde d'Eline et leur capital sympathie sont au rendez-vous. Ainsi que Pierre, le lapin et Harley, le chihuahua. Ce sont ses animaux de compagnie. Une fois par semaine, ils l'accompagnent au Centre Gambetta, à la rencontre de Zoé, Yasmina ou encore Nicolas. Durant deux heures, 6 patients maximum participent à ce soin à médiation, pour que la rencontre avec l'animal soit au rendez-vous et que les interactions soient facilitées. Avant chaque séance, un animal est sélectionné en fonction des objectifs fixés pour chaque patient par ce binôme infirmier et/ou par l'équipe soignante en fonction de l'orientation donnée par le médecin. Bien sûr, cette médiation n'est proposée que si l'équipe estime qu'une affinité va pouvoir se créer entre le patient et l'animal. En retour, le consentement du patient est toujours recherché et

si la demande émane de lui, c'est encore mieux !

Quand l'animal devient un levier d'amélioration des troubles

Les interactions entre le patient et l'animal vont permettre d'atteindre des objectifs thérapeutiques définis avec l'équipe : communication, socialisation, estime de soi, travail sensoriel ou physique, gestion de l'anxiété, éducation, soutien affectif,...

Avec les cochons d'inde et les lapins, le travail vise à développer la motricité fine (découpe des légumes, apprentissage des fruits et légumes de saison) et la connaissance de l'animal (ce qu'il peut manger,...). Le contact avec ces animaux permet également de faire ressurgir des souvenirs d'enfance, un ressenti lors de la caresse de l'animal et ainsi de verbaliser des

émotions. Le chien, quant à lui, va permettre d'accroître l'activité physique et la motricité globale du patient.

Chaque séance repose sur la Gestalt thérapie, s'intéressant aux interactions de l'individu avec ses environnements. Elle commence par une phase de pré-contact, dans le respect de ce que chacun souhaite faire (petit jeu en relation avec les animaux, par exemplaire, choix d'une carte de l'humeur du jour). Il est alors fait état de ce que chacun ressent. S'ensuit la phase d'engagement ou on laisse à la personne le choix de choisir le matériel qu'il va utiliser, par exemple une brosse. Puis vient le contact avec l'animal, le caresser, le nourrir, lui parler,... La séance se termine par le « désengagement », ou comment dire « au revoir aux animaux » afin de permettre un détachement progressif. Il peut s'ensuire soit, un débriefing col-

lectif avec les patients. Avez-vous ressenti des effets positifs ? des peurs ? des problématiques, soit un petit jeu sur ce que les patients ont retenu de la séance. Ce temps permet de revenir sur les attentes des patients et les objectifs fixés, d'analyser la pertinence des actions et d'évaluer la présence ou non de bénéfices.

Souvent, les effets sur les patients sont visibles ; les patients repliés sur eux-mêmes s'ouvrent au contact de l'animal. Pour d'autres, ils améliorent leurs relations humaines.

Tous les six mois, un nouveau groupe de patients bénéficie de ces séances. Travailler sur la durée permet aux personnes de se "dévoiler plus facilement". Lorsque l'on demande à Eline si elle souhaite augmenter le nombre de séances ? Elle répond qu'il faut penser aussi au bien-être des animaux et ne pas trop les solliciter. Durant l'année, des poules devraient rejoindre la troupe, avec un nouvel objectif : permettre aux patients de les observer pour apprendre à les connaître et de ne pas en avoir peur.

Centre Gambetta, Pôle Tourquennois
03 20 28 98 50
secretcattp1617.lm@ghtpsypnpcd.fr



L'équithérapie, une activité de soin au service des patients

L'EPSM des Flandres développe depuis presque 30 ans un service d'équithérapie qui compte 3 poneys et 3 chevaux de selle. Créée en 1993, cette unité dépend aujourd'hui de la plateforme de réhabilitation psychosociale. Nathalie, Valentine et Juliette, les trois infirmières entretiennent et animent les ateliers quotidiennement. Relatio a recueilli leurs témoignages.

Retrouvez l'intégralité des **témoignages** sur le blog du site du GHT !



La médiation animale en santé mentale

La médiation animale ou thérapie assistée par l'animal, est un programme structuré d'interventions prodigué par un intervenant à son bénéficiaire, sous forme individuelle ou collective, à l'aide d'animaux soigneusement choisis et éduqués. L'animal est proposé par l'intervenant auprès de la personne en vue de susciter des réactions visant à maintenir ou à améliorer son potentiel mental, physique, psychique ou social.

Au sein du GHT de Psychiatrie, le pôle tourquennois et le pôle de pédopsychiatrie 59103 travaillent également avec le service d'équithérapie de l'EPSM des Flandres. Cet établissement, au sein de sa plateforme de réhabilitation psychosociale propose aussi au niveau de la communauté rurale des activités avec poules, lapins et chèvres auprès de patients en long séjour.

A l'EPSM Lille-Métropole, des ateliers aux Jardins à vivre sur les oiseaux et les abeilles sont proposés ainsi que des interventions de médiation animale à l'hôpital de jour la Cense, aux appartements thérapeutiques Léonard de Vinci ou encore en médico-social à la Résidence Berthe Morisot.

A l'EPSM de l'agglomération lilloise, par exemple, des patients du secteur 59G11 bénéficient d'une médiation avec des ânes au Centre horticole ainsi qu'une médiation Psy Cat et d'autres médiations au sein de la Maison bleue, en pédopsychiatrie, et encore bien d'autres services...

Depuis 2022, à l'initiative d'une infirmière, le Pôle Terreno de l'EPSM Val de Lys-Artois propose de la médiation animale aux patients avec pour objectifs de développer les interactions sociales, la motricité, les aspects cognitifs et l'estime de soi.

Des métiers et des vocations

Travailleurs sociaux en EPSM

Au sein du GHT, les travailleurs sociaux exercent dans les équipes pluriprofessionnelles de psychiatrie ou encore dans les structures médico-sociales gérées par les établissements comme un ESAT (Service d'Aide par le Travail), un ITEP (Institut Thérapeutique Educatif et Pédagogique), une MAS (Maison d'Accueil Spécialisée) etc. Leurs actions s'inscrivent dans un travail de réseau partenarial, essentiel pour faciliter la réinsertion de la personne concernée et l'accompagnement dans ses démarches.

A l'occasion du premier colloque de la filière socio-éducative de l'EPSM de l'agglomération lilloise qui a eu lieu en novembre dernier, focus sur ces métiers à vocations.

👤 Laurence Varée, cadre socio-éducatif, Najet Ben Nejma, AFT (Assistant Familial Thérapeutique), Fatima K., AFT, Josselin Schaefer, psychologue, Elise Catoire, Educatrice spécialisée, Marion De-Schynckel, assistante sociale, Elise Catoire, éducatrice spécialisée, Marion Franckx EJE (éducateur de jeunes enfants) à l'Opéra Bleu, Bénédicte Warmé et Christelle Serres, EJE au Regain

Assistant social

Il accompagne la réinsertion sociale du patient et assure, par son expertise, une évaluation, un accompagnement, des couples ou des groupes dans un contexte d'hospitalisation ou dans le lieu de vie. Il dispense également des conseils administratifs, juridiques, sociaux et financiers auprès de ces personnes.



Une spécificité dans un métier spécifique : les assistantes sociales du personnel ! Voir les portraits des AS du personnel du GHT dans l'article dans les pages 16 et 17 de cette revue.

“ L'assistant social doit toujours être dans une approche de veille pour distinguer quand la personne est prête à avancer : parfois une situation semble figée mais il suffit d'un micro-événement, d'un coup de fil, pour qu'une situation puisse se débloquer. (...) Notre rôle est de mettre les personnes en lien avec les partenaires, de les accompagner à utiliser les ressources de leurs territoires pour qu'elles se sentent mieux, de leur donner des perspectives. (...) C'est pourquoi j'aimerais que se développent encore davantage la réhabilitation psychosociale et le travail en équipe mobile. ”

Marion De-Schynckel,
assistante sociale en service
d'addictologie





Educateur spécialisé

Il s'applique à restaurer ou à préserver l'autonomie des enfants, adolescents et adultes en difficulté. Il les aide à développer ou conserver leurs capacités de socialisation, d'intégration ou d'insertion.

“La psychiatrie est passée d'une logique asilaire où il fallait s'occuper des personnes un peu à la marge ou dites « incasables » à une logique beaucoup plus inclusive et moins stigmatisante, axée sur le rétablissement. Notre rôle est de répondre aux demandes des usagers et de leurs proches qui veulent être inclus dans la société comme tout individu.”

Elise Catoire,
éducatrice spécialisée à l'hôpital
de Jour Les Quatre Chemins



Educateur Technique Spécialisé

Il accompagne des enfants, adolescents, adultes, dans un apprentissage éducatif et technique dans le cadre d'ateliers, d'activités éducatives en cohérence avec le projet de soins et de vie de la personne hospitalisée ou suivie en ambulatoire. Il participe à son insertion sociale et professionnelle.

Un éducateur spécialisé, Sliman Beddar, exerce au sein de l'équipe de « L'autre cycle », atelier de réparation de vélos à Roubaix.

L'autre cycle

78, rue du Grand Chemin, à Roubaix
03 20 70 14 51
autre.cycle@epsm-al.fr



Retrouvez en podcast les **interventions du colloque de novembre 2023** « Du patient à l'utilisateur, rencontre entre la FSE (Filière Socio-Éducative) et la MDPH »



Educateur de jeunes enfants

“ Notre mission est de favoriser l'épanouissement des enfants à travers des activités qui stimulent leurs potentialités cognitives, affectives et créatives. Bien sûr les accompagner dans l'acquisition de leur autonomie et dans l'apprentissage de la vie en collectivité.

Tout ceci en faisant preuve de bienveillance, de patience et d'imagination. ”

Christelle Serres, EJE au Regain



*Bénédicte Warmé,
EJE au Regain*



*Marion Franckx,
EJE à l'Opéra Bleu*

Il est chargé de l'éducation des jeunes enfants de la naissance à 7 ans. Par le jeu et les activités d'éveil, il tend à initier les plus petits au langage, aux habitudes d'hygiène et de sécurité ou encore aux règles de la vie sociale.

Son rôle consiste à stimuler la créativité des enfants et à favoriser l'acquisition de leur autonomie et de leur socialisation. Par ses contacts étroits avec les parents, il assure la continuité éducative dans le respect du milieu familial, social et culturel.



L'équipe du centre horticole, ici Cathy Bauet et Gaël D'Hau, moniteurs éducateurs, Etienne Grave, éducateur technique spécialisé

Moniteur-éducateur

Il exerce ses fonctions auprès d'enfants ou d'adultes en difficulté, en situation de dépendance ou de handicap, qu'il aide dans les actes élémentaires de la vie quotidienne. Il assure des fonctions d'animation, de prévention et d'éducation auprès d'adultes et de jeunes en difficulté : victimes de problèmes familiaux, personnes en situation de handicap, délinquants ou présentant une addiction, etc.

Assistant Familial Thérapeutique (AFT)

Il héberge à temps complet ou accueille de manière séquentielle des enfants, adolescents, adultes atteints de troubles psychiatriques stabilisés. Ses missions sont de partager son quotidien familial et de favoriser l'accès à des activités sociales et culturelles en vue d'une insertion sociale et du projet de vie du patient. Ses actions se déroulent en coordination avec l'équipe de soins.

“L'Assistant Familial Thérapeutique accueille dans le domicile familial des personnes qui sont suivies psychologiquement. Nous les accueillons donc dans la famille comme un ami, comme quelqu'un de passage. Nous essayons de donner un climat familial à la personne, différent du climat de l'hôpital, de la solitude, de tout ce qui peut être négatif pour elle. Nous l'entourons, l'aidons dans ses démarches, lui donnons des conseils qui ne sont pas seulement médicaux. Nous lui apportons un meilleur bien-être. C'est un partage, un accueil.”

Najet Ben Nejma,
AFT depuis 13 ans



“La relation. C'est tout l'art d'un certain nombre d'entre nous et notamment des assistantes familiales qui doivent, en quelques minutes lors des premières rencontres, susciter l'adhésion, l'envie, le consentement à venir chez elle et accepter cette modalité de soin. (...) Je ne dis pas qu'il n'y a pas de position éducative à tenir pour fixer certaines limites mais que pour qu'il y ait du thérapeutique, on se doit d'abord, dans certaines circonstances, d'écouter et d'accueillir avant d'intervenir au nom d'une fonction de sachant.”

Josselin Schaeffer,
psychologue clinicien,
secteur 59106



“Personnellement, quand je vois un patient heureux, je me dis que c'est le plus beau métier... Être bien dans la vie, c'est ce qu'il y a de plus beau, et sans critiquer les métiers où il y a du profit, je trouve qu'apporter de la joie, du bonheur, c'est le principal !”

Fatima K., AFT depuis 15 ans



L'équipe de la Filière socio-éducative de l'EPSM de l'agglomération lilloise à l'issue du colloque.

Laurence Varée,
Responsable de la filière socio-éducative
EPSM agglomération lilloise
laurence.varee@ghtpsypnpdc.fr



L'assistante sociale du personnel : chacun peut être concerné !

Le saviez-vous ? Au sein de votre établissement, une assistante sociale du personnel est à votre écoute. Pour quoi faire ? Vous conseiller, vous orienter, vous accompagner... dans le respect et en toute confidentialité. Dans quels domaines ? Logement, finances, travail... Elle peut vous rencontrer dans son bureau mais aussi sur votre lieu de travail, votre domicile, ou encore échanger par téléphone ou par mail !

📞 Jade Crespel*, Audrey Bailleul, Nadège Visticot,
assistantes sociales du personnel des EPSM du GHT

A un moment de la vie, nous pouvons tous rencontrer des difficultés professionnelles, personnelles, ou familiales. Dans chaque EPSM du GHT de psychiatrie Nord - Pas-de-Calais une assistante sociale est à votre écoute pour rechercher la ou les solutions adaptée(s) à vos préoccupations et vous orienter vers les partenaires compétents.

Adaptation du poste de travail ou réorientation professionnelle, problème de santé, de logement, de budget, autant de situations qui nécessitent un accompagnement sur un temps donné.

Une relation de confiance

L'assistante sociale est tenue au secret professionnel et se réfère à un code de déontologie. Titulaire d'un Diplôme d'État, elle exerce son activité en toute neutralité dans le respect des droits et des libertés de chacun. Sans jamais porter de jugement, elle vous amènera à construire avec elle une relation d'aide. Rien ne pourra s'établir sans votre adhésion et votre confiance.



“ Nous sommes des relais pour vous écouter, vous aider à y voir clair, vous amener à trouver vos solutions, démêler la pelote des difficultés et cheminer avec vous ”



EPSM Lille-Métropole
Service de Santé au Travail,
bâtiment blocs des spécialités
1er étage au-dessus
de la pharmacie.
104 rue du General Leclerc
Armentières
03 20 10 20 62



EPSM Val de Lys - Artois
Audrey Bailleul, bâtiment 4 1er étage,
20 rue de Busnes Saint Venant
03 21 63 66 00 poste 7808
06 07 61 67 46
audrey.bailleul@ghtpsy-npdc.fr
Présente lundi et jeudi.



EPSM de l'agglomération lilloise
Nadège Visticot, Service de Santé
au Travail, bâtiment L 1er étage,
site Lommelet, 1 rue de Lommelet
Saint-André-lez-Lille
03 28 38 51 37 (ligne directe -
messagerie sécurisée)
nadege.visticot@ghtpsy-npdc.fr
Présente lundi, mardi et jeudi



EPSM des Flandres
Emilie Renou, Service d'action sociale
790 route de Locre Bailleul
03 28 43 47 80
emilie.renou@ghtpsy-npdc.fr

* a quitté l'établissement en janvier 2023

Questions d'agents

Aménagement et maintien de l'emploi : Handicap, étude de poste...

“ Je me sens en difficulté sur mon poste de travail... j'ai des difficultés de santé qui ont une répercussion sur mon activité professionnelle... mon médecin m'oriente vers le service santé au travail... je me questionne sur mon avenir professionnel... ”

L'assistante sociale du personnel peut vous accompagner en collaboration avec le service santé au travail dans le maintien à l'emploi en lien avec les difficultés de santé et/ou de handicap. Elle saura vous guider dans les demandes administratives (reconnaissance en qualité de travailleur en situation de handicap (RQTH-OEH), étude de poste, aménagement de poste...) afin de vous maintenir dans l'emploi.

Famille : changement de situations ou événements particuliers...

“ Je me sépare et j'ai des enfants à charge, quelles démarches effectuer ? dans quel ordre et de quelle manière ? J'attends une naissance... J'ai un enfant en situation de handicap... Je m'occupe de ma mère âgée à domicile... Je dois faire face à un décès... Je me sens dépassé par la situation inattendue, tout me semble compliqué, par où commencer ?... ”

L'assistante sociale du personnel pourra être une première écoute afin de clarifier au mieux la situation. Elle pourra apporter un regard extérieur en toute neutralité ; et conseiller sur les investigations et priorisations des démarches à effectuer. Elle apportera une aide ponctuelle et/ou son soutien à la stabilisation de la situation si nécessaire.

Budget et difficultés financières

“ Je suis en arrêt pour raison de santé, quel droit au maintien de salaire ? quelle reconnaissance de ma situation maladie et quel statut ? dans quelle condition reprendre mon activité après une longue absence pour raison de santé et ayant toujours une prise en charge thérapeutique ?... ”

L'assistante sociale saura vous informer sur les droits institutionnels d'un retour suite à un long arrêt et dans quelles conditions l'effectuer (toujours dans une collaboration avec le service santé au travail).

“ Je me trouve en situation de retard de paiement... j'ai des dettes, des retards de remboursements de crédits... ”

L'assistante sociale du personnel pourra vous informer sur votre situation administrative et sur vos droits. Elle peut vous accompagner vis-à-vis des conséquences financières liées au changement de situation et vous aiguiller sur les demandes d'aide si nécessaire.

Droit commun et institutionnel

“ Mon enfant en terminal envisage des études supérieures... J'envisage mon départ en retraite d'ici un an et souhaiterais connaître la démarche à suivre... Ma situation personnelle a changé... Je suis en situation de précarité logement... Je viens d'être embauché... ”

L'assistante sociale du personnel peut conseiller et accompagner toute évolution de situation qui peut amener à un/des questionnement(s) sur ses droits et devoirs.



Présentation des travaux du PTSM des Flandres en séance plénière à Bailleul

Coopération

Projet Territorial de Santé Mentale des Flandres

EPSM des Flandres

Le PTSM dédié aux territoires flamands existe depuis le 1er septembre 2019, il est co-porté par l'Afeji et l'EPSM des Flandres. Il est animé par Clémentine Coz, coordinatrice qui a pris en charge l'animation du territoire et surtout du réseau de partenaires. En effet, les élus territoriaux des quatre communautés de communes des Flandres, les représentants des usagers, les acteurs du social, du médico-social et sanitaire, mais aussi les personnes concernées collaborent pour apporter de nouvelles réponses aux parcours de vie et de soins.

Au-delà du soin, le PTSM a décidé de se doter d'un logotype. Afin d'affirmer sa place en Flandre, il a été proposé trois logos dans un vote public et collectif qui a rassemblé 93 votants dont 77 votes pour le logo désigné. Ce logo a été dévoilé lors de la séance plénière, le 26 janvier à Bailleul devant une assistance de plus de 100 personnes.



Ce nouveau symbole aux formes d'un visage humain représente bien le caractère transversal de la santé mentale. Il est en mouvement et va de l'avant ce qui montre la force de proposition du PTSM et de ses membres. Il se positionne comme pro-actif tant dans le champ de la santé mentale que dans la psychiatrie citoyenne. Tous les travaux menés lors de cette séance augurent de projets fondés sur le décloisonnement, où l'usagers et les autres partenaires incitent au pouvoir d'agir de la personne concernée.

Ecoutez le 3^{ème} podcast de la série sur les PTSM couvrant le territoire du GHT



Clémentine Coz,
coordinatrice du PTSM
des Flandres
06 33 84 06 87 – cco@afeji.org

Le Conseil Local de Santé Mentale de Dunkerque a un nouveau coordinateur en la personne de Pierre-Henri Vincke qui a pris ses fonctions le 1er octobre 2022. Il a d'ores et déjà participé à la dernière SISM2022, le CLSM poursuit également ses 'p'tits déjeuners' de la santé mentale, point de rencontre des acteurs de terrains. Il est devenu un partenaire essentiel à la réussite de toutes les actions engagées sur le littoral dunkerquois.



Innovation

Un nouvel outil thérapeutique

Projet de longue date la rTMS (repetitive transcranial magnetic stimulation) est entrée en fonction le 2 janvier au Centre de soins Jean-Baptiste Pussin de Cappelle-la-Grande. Initié en 2020, ce projet a obtenu le financement de l'Agence Régionale de Santé des Hauts de France en 2021. Après une formation adaptée l'équipe dédiée peut mettre à profit un équipement fonctionnel et performant. Relatio vous propose un zoom sur cette solution thérapeutique.

Une file active qui s'étoffe : les nouveaux patients bénéficient des soins au sein de l'unité Aurore.

Une équipe dédiée : L'équipe de soin est composée des soignants de l'Hôpital de semaine et 2 postes infirmiers ont été financés par l'ARS.

Une formation adaptée : Tous ont été formés en plusieurs phases dont une première en juin, puis en septembre 2022.

Les indications :

- La dépression pharmaco résistante
 - Les hallucinations auditives persistantes
 - Les symptômes négatifs de la schizophrénie
- D'autres indications sont en cours d'évaluation.

En toute sécurité : Avant de pouvoir bénéficier de ce traitement, l'usager est reçu en visite de préadmission permettant d'évaluer le nombre de séances à recevoir, autrement appelée cure. Un patient reçoit en moyenne 30 séances de vingt minutes.

Question douleur : Ce soin ambulatoire est indolore, le patient reste conscient tout au long du traitement.

Retour d'expérience : Anne Amez, cadre de santé de l'unité, 'les premiers patients ayant reçu cette solution curative connaissent déjà une amélioration de leur état dépressif. Ce dispositif de soin vient compléter le panel des soins proposés sur l'EPSM des Flandres.

Et pourquoi pas : Ces cures de rTMS visent aussi des patients d'autres hôpitaux du littoral (Centre Hospitalier de Dunkerque, la Clinique des Flandres, ou encore la Polyclinique de Grande Synthe) renforçant la solidarité hospitalière.

Soin

Le Pôle de psychiatrie 59G02/G04 met en lumière l'Éducation Thérapeutique du Patient

Deux programmes d'ETP sont désormais accessibles pour tous les patients suivis sur l'ensemble des structures de l'EPSM des Flandres.

L'Education Thérapeutique a pour objectif de positionner le patient en tant qu'acteur du soin. L'usager passe d'un état passif où les traitements peuvent être subis à un état actif. Les différents programmes sont une réelle valeur ajoutée aux parcours des patients.

En novembre et décembre 2022, deux ETP ont été mis en avant, à savoir, l'ETP Troubles Bipolaires et l'ETP Compétences. Ils sont développés et suivis par des professionnels paramédicaux sur les secteurs de soins.

ETP Troubles Bipolaires



L'amélioration de la qualité de vie et l'augmentation des compétences d'auto-soins sont les lignes directrices pour le patient.

Le programme de psychoéducation destiné aux familles et proches du patient souffrant de schizophrénie est développé depuis 2018 à l'EPSM des Flandres. Dans le cadre du réseau Profamille, l'équipe de réhabilitation psychosociale basée au centre de soins Jean-Baptiste Pussin propose un programme complet afin d'améliorer la situation des malades au quotidien. Ce programme s'adresse aux patients des territoires de Flandre-Lys.

Pour tout renseignement :
mob.rehabilitation@ghtpsy-npdc.fr
ou 06 87 71 65 13



Trois questions à Laurence Castel, Directrice du Campus des Métiers de la Santé

Laurence Castel est arrivée le 1er octobre 2022 en tant que Directrice du Campus des Métiers de la Santé. En trois questions, elle nous fait découvrir son parcours, son arrivée et ses projets.

📍 Laurence Castel, Directrice du Campus des Métiers de la Santé

Quel est votre parcours professionnel ?

Je suis Infirmière diplômée d'État depuis 1988. J'ai exercé en milieu hospitalier, en Cardiologie et en Bloc opératoire, puis en milieu extrahospitalier comme Infirmière libérale et Infirmière en entreprise. J'ai également exercé en tant que Cadre de Santé en entreprise et en SSIAD en qualité d'infirmière coordinatrice.

Directrice des soins depuis 2018, j'ai exercé à l'Institut de Formation en Soins Infirmiers (IFSI) rattaché au Centre Hospitalier de Cambrai de janvier 2018 à septembre 2022, puis à l'Institut de Formation Aide-Soignante (IFAS) rattaché au Centre Hospitalier du Cateau-Cambrésis de janvier 2020 (date de sa création) à septembre 2022. Depuis le 1er octobre 2022, je suis Directrice du Campus des métiers de la santé.

Comment se sont passées vos premières semaines au sein de l'EPSM ?

J'ai bénéficié d'un accueil chaleureux de la part de l'équipe de Direction de l'EPSM et de l'équipe du Campus de formation. J'ai apprécié la disponibilité des différents professionnels qui m'ont accordé du temps à la présentation de l'établissement et/ou de leurs missions.

A travers ma participation aux différentes réunions et instances de l'établissement, j'ai découvert une réelle dynamique générant une synergie des équipes autour de



multiples projets. Il existe une réelle volonté de chacun à améliorer les conditions de prise en soins des patients en psychiatrie ou en santé mentale.

Je m'associe donc à cette démarche « projet » au niveau du Campus des Métiers de la Santé car la formation des professionnels de santé doit continuellement s'adapter aux enjeux du système de santé, aux évolutions autour du soin et aux attentes sociétales sans oublier l'adaptation des stratégies pédagogiques aux évolutions technologiques et générationnelles.

Quels sont les projets que vous et votre équipe souhaitez mener au sein du Campus des Métiers de la Santé ?

Il est prématuré de parler d'un quelconque projet étant donné mon arrivée récente au sein de l'établissement. Cependant, l'émergence d'un projet sera fondée sur la prise en compte de certains éléments notamment :

- ✓ Les conditions d'apprentissage des apprenants ;
- ✓ Les conditions de travail des équipes administrative et pédagogique du Campus ;
- ✓ La coordination territoriale de la formation avec l'Université ;
- ✓ L'adaptation de l'offre à la demande en termes de formation sur le territoire ;
- ✓ Le développement de partenariats dans le monde de la formation et de la santé ;

La mise en place de nouveaux projets s'inscrira constamment dans une démarche de recherche de sens et d'efficacité au bénéfice de l'apprenant et/ou des équipes à l'échelle de l'établissement et/ou du territoire.

Prochainement,
le nouveau site
du campus

www.campus.vdla.fr

Secrétariat du Campus
des Métiers de la Santé
lfsi.vla@ghtpsyp-npdc.fr



Découvrir

Parcours Santé

Depuis peu elles sont présentes à l'entrée dans l'établissement... Impossible de ne pas les voir... Elles sautent aux yeux... Elles ont une couleur éclatante, et procurent une envie irrésistible de les suivre... Vous êtes prêts ? A vos baskets !

👤 Docteur Charlie Thellier, Président du CLAN

Les lignes bleues, vertes et rouge représentent une partie du Parcours Santé de l'EPSM Val de Lys-Artois, projet initié et travaillé par la Commission de Liaison en Alimentation et Nutrition - CLAN, présidé par le Docteur Charlie Thellier.

Ces pistes de couleurs proposent différents parcours à difficultés variables. La piste verte représente un trajet de 600 mètres, la piste bleu, 1 kilomètre et enfin la piste rouge deux kilomètres.

Mais ce n'est pas terminé, gardez les baskets !

Le parcours santé c'est également six agrès situés à l'ombre au milieu des arbres, emplacement idéal pour la pratique sportive.

La signalétique de ce parcours santé sera mise en place en 2023. Le parcours santé est un outil afin de lutter contre le surpoids. En effet, les traitements préconisés en psychiatrie ont parmi les effets secondaires une majoration du poids. L'activité physique n'est pas obligatoirement liée à la compétition sportive, elle passe par l'activité quotidienne comme celle domestique, de loisirs, de travail. Les modalités pratiques sont relativement larges.

Dans l'idéal, pour les adultes, il est conseillé de pratiquer 150 minutes d'activité moyenne par semaine, ou 25 minutes d'intensité élevée 3 jours par semaine, des mouvements de renforcement musculaire des bras et des jambes 1 à 2 fois semaine, des assouplissements 2 à 3 fois par semaine. Pour les enfants, l'idéal est de pratiquer 1 heure d'activité physique par jour.

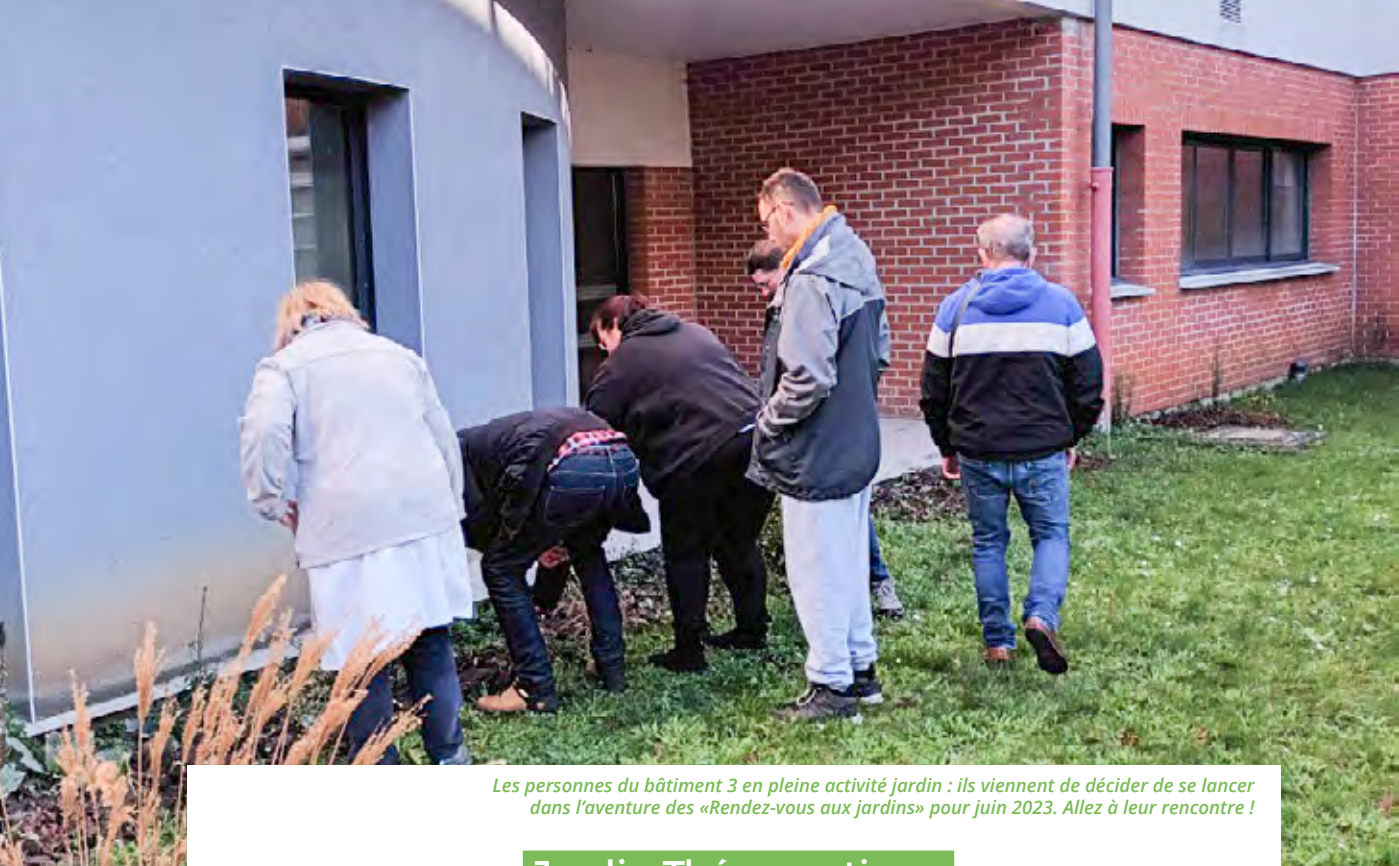
Les objectifs du sport permettent de réduire la prise de poids des patients sous neuroleptique, lutter contre la constipation, favoriser la synthèse de la vitamine D, diminuer la violence.

N'hésitez plus, venez tester le parcours santé !

La direction des soins de l'EPSM de l'agglomération lilloise a rendu visite aux équipes de Val de Lys-Artois dans le cadre d'un projet de parcours santé sur le site de Lommelet.

Docteur Charlie Thellier
Médecin Généraliste
charlie.thellier@ghtpsy-npd.c.fr





Les personnes du bâtiment 3 en pleine activité jardin : ils viennent de décider de se lancer dans l'aventure des «Rendez-vous aux jardins» pour juin 2023. Allez à leur rencontre !

Jardin Thérapeutique

Au bâtiment 3 du pôle Artois-Lys-Romane : Patrick, David, Marina, Angélique, Jean-Luc, Michel, Jérémy ont la main verte !

Suite à une formation au Domaine de Chaumont sur Loire, Méлина Demory, Infirmière et Marie-Christine Duval, Aide-Soignante, ont créé un jardin de soin en février 2020 à destination des usagers de l'unité de transition du Bâtiment 3 du pôle Artois-Lys-Romane souffrant de psychoses, de troubles du comportement et de déficience intellectuelle.

🌿 Méлина Demory, Infirmière, Marie-Christine Duval, Aide-soignante, Caroline Brongniart, Ergothérapeute

C'est, accompagnée de deux usagers, Patrick et David et de Caroline Brongniart, Ergothérapeute et Méлина Demory, Infirmière que je pars à la découverte de plusieurs espaces !

Le jardin Mimosa est un jardin sensoriel où l'accent est mis sur les couleurs avec différentes variétés de fleurs et des bacs disposés en hauteur.

Le jardin Jonquille favorise les espaces potagers et les plantes aromatiques en rapport avec la cuisine thérapeutique. David et Patrick sont très fiers de me pré-

senter l'herbe curry ! Ainsi que les nichoirs et mangeoires pour les oiseaux fabriqués par leur soin. Un verger a été créé en mars 2022 en collaboration avec l'Association Jannat et le soutien financier de la Croix Marine.

Enfin, direction la serre ! Patrick et David me font part de différentes expériences de semis, et de boutures très réussies : papyrus, avocats, tomates, plantes grasses... Au-delà de l'entretien des jardins et des activités tels que les semis, le Conservatoire Botanique National de Bailleul intervient pour la mise en place d'un programme

d'animations de découverte de la biodiversité. Divers types d'animation sont prévues pour 2023 : les fleurs sauvages locales, la cuisine des plantes sauvages, ateliers cyanotypes ...).

Les usagers participent également à des sorties à Geotopia, Maison de la Nature, située à Mont-Bernançon (activités autour de la mare, des semis, observation des oiseaux), et visitent régulièrement des jardins dernièrement le jardin de la méditation à Saint-Venant, et le jardin de Valloires.

**Lors de cette visite,
c'est avec grand
enthousiasme que
David et Patrick m'ont
présenté deux
curiosités**

Les Kokedamas se trouvent dans les salles de vie du service ; il s'agit d'une sphère argileuse recouverte de mousse tenue par des fils discrets et dans laquelle pousse une plante choisie. Cette technique d'art végétal nous vient du Japon.



**“ J'entends et j'oublie,
je vois et je me souviens,
je fais et je comprends.”**

Confucius

Les perles de Job, récoltés au sein de leur jardin, sont issues de la graminée appelée « La larme de Job » parce que ses graines ressemblent à des larmes ou à des gouttelettes par leur forme. Elles sont utilisées pour la réalisation de colliers et bracelets.

La visite est terminée, David et Patrick me raccompagnent, je ne repars pas les mains vides, ils me confient une plante grasse et un avocatier avec pour conseil d'en prendre soin !



Les activités ont lieu les lundis et jeudis de 9h30 à 11h45 et de 14h à 17h.

Elles sont animées par Méлина Demory, infirmière, Caroline Brongniart, Ergothérapeute et Marie Christine Duval, Aide-Soignante.

Agenda

28
mars



EPSM Val de-Lys-Artois

Portes ouvertes de la Médiathèque « Il était une fois »

Visite découverte dès 15h
sur inscription

A 17h Visite du conseil de
surveillance et temps de
convivialité

Centre Social, 20 rue de Busnes
à Saint-Venant

Contact :

valerie.bocquillon@ghtpsy-npdc.fr

du
2 au 4
juin



EPSM
Lille-Métropole
agglomération lilloise
Val de-Lys-Artois

Rendez-vous aux jardins

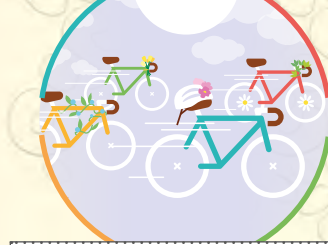
Les musiques du jardin

Au Centre horticole
Emile Senteurs
217 rue du Général Leclerc
à Saint André-lez-Lille

Aux jardins à vivre
104 rue du Général Leclerc
à Armentières

Au jardin du bâtiment 3
20 rue de Busnes à Saint-Venant

2
mai



Groupelement
Hospitalier de
Territoire

Le GHT participe au Challenge Mai à Vélo !

de 14h à 17h

Départ depuis l'EPSM
de l'agglomération lilloise

en clôture le 31 mai
deux parcours seront proposés
à l'EPSM de Saint-Venant

Contact :

stephanie.weill@ghtpsy-npdc.fr

5
juin

EPSM des Flandres

Journée mondiale de l'environnement

A cette occasion, un temps
de pique-nique sera offert
aux participants du challenge
vélo à l'EPSM des Flandres.

Contact :

pierre.vandevoorde@ghtpsy-npdc.fr

juin



EPSM de
l'agglomération lilloise

Inauguration des Lits d'extension de la MAS Martine Marguettaz

à 11h

6 rue de Quesnoy
à Marquette-lez-Lille

Contact :

mas@epsm-al.fr

11
mai



EPSM Lille-Métropole

Inauguration des appartements thérapeutiques Cap Azur et CATTP Cap horizon

à 14h30

296 rue de Lille,
à Marquette-lez-Lille

Contact :

stephanie.weill@ghtpsy-npdc.fr

9
juin



EPSM Lille-Métropole

Tous les sons sont permis

Journée de restitution,
tables rondes, ateliers,
en partenariat avec le Vivat

104 rue du Général Leclerc
à Armentières

Contact :

astrid.lieven@ghtpsy-npdc.fr

Tout l'agenda

